

2023-2027

Lokale Ontwikkelings- strategie

LEADER Kop van
Noord-Holland



Europees Landbouwfonds voor
Plattelandsontwikkeling: Europa
investeert in zijn platteland



De 7 basisprincipes van LEADER¹

✦ Bottom-up aanpak

Dit vormt het hart van de LEADER-methode. Het gaat uit van de gedachte dat lokale actoren het best in staat zijn om gebiedsontwikkeling vorm te geven en aan te sturen op basis van een gedeelde analyse van behoeften en kansen. De inwoners van het gebied stellen samen een Lokale Ontwikkelingsstrategie (LOS) op. Vertegenwoordigers uit het gebied vormen een Lokale Actiegroep (LAG) die bepaalt aan de hand van de doelen en thema's uit de LOS aan welke lokale initiatieven subsidie wordt verleend.

✦ Gebiedsgerichte aanpak

Het gebied vormt de basis van de ontwikkeling van de Lokale Ontwikkelingsstrategie. Elk gebied stelt zelf een LOS op, uitgaande van de specifieke uitdagingen en kansen van dat gebied. De thema's en doelen kunnen daarom verschillen van gebied tot gebied. Een gebied wordt gekenmerkt door verbindende elementen vanuit het landschap, de cultuurhistorie en/of sociaaleconomische situatie.

✦ Integrale en multisectorale aanpak

Het Europees Gemeenschappelijk Landbouwbeleid (GLB) kenmerkt zich door een sectorale aanpak. Voor LEADER geldt dat er sprake moet zijn van een integrale en multisectorale aanpak. Integraal wil zeggen dat het gaat om zowel de sociale en economische ontwikkeling als de ecologische duurzaamheid. Dit moet tot uitdrukking komen in de LOS, maar ook in de aangedragen projecten. Juist door het verbinden van thema's en stakeholders uit verschillende sectoren ontstaan ideeën voor vernieuwende oplossingen.

✦ Netwerken

Binnen LEADER wordt er steeds naar gestreefd het aanwezige sociaal-maatschappelijke kapitaal in en van het gebied te mobiliseren en in te zetten om bij te dragen aan oplossingen voor het gebied als geheel. Dit gebeurt door het vormen van netwerken. De LAG is al een voorbeeld van een dergelijk netwerk. Op landelijk niveau werken de LEADER-gebieden samen binnen het LEADER Netwerk Nederland. Op Europees niveau verbindt ELARD de 3000 LEADER-gebieden in de 27 lidstaten.

✦ Innovatie

Om tot transformatieve oplossingen voor maatschappelijke problemen te komen, is innovatie nodig. Innovatie in de context van LEADER omvat oplossingen die nieuw zijn voor het gebied. Innovatie is niet alleen technologisch, maar kan betrekking hebben op alle domeinen. Innovatie betekent ook: risico nemen en het aanvaarden van de mogelijkheid dat projecten kunnen mislukken.

✦ Samenwerken

Veel van bovengenoemde kenmerken veronderstellen en vereisen samenwerken: alleen door de krachten te bundelen kan gekomen worden tot werkbare oplossingen voor het gebied als geheel en ontstaan er ook spin-off-effecten, waarbij initiatieven een bredere impact genereren. Behalve tussen partijen binnen een gebied kan er ook samengewerkt worden tussen gebieden op provinciaal, landelijk en zelfs Europees niveau.

✦ Publiek-privaat

LEADER wordt vormgegeven in de publiek-private samenwerking. Lokale overheden ontwikkelen projecten samen met maatschappelijke organisaties, ondernemers en kennisinstellingen en voeren deze ook samen uit, waarbij ieder een eigen rol heeft.

1) De volgende beschrijving van de 7 principes is ontleend aan LEADER Hollandse Plassen, met dank aan Rolf Soldaat.

Inhoudsopgave

Hoofdstuk 1: Totstandkoming en status Lokale Ontwikkelingsstrategie	6	4.4 Deskundigheidsbevordering	31
Totstandkoming: gebiedsproces	6	4.5 Communicatie	31
Betrekken van resultaten van de narratieve evaluatie van de afgelopen programmaperiode	8	Doelen	31
Status van deze LOS	8	Doelgroepen	31
		Bijeenkomsten	32
		Middelen	32
		4.6 Administratie	32
Hoofdstuk 2: Het gebied	9	Hoofdstuk 5: Organisatie	33
2.1 Gebiedsbegrenzing	9	5.1 Positie, taken en bevoegdheden LAG	33
Het LEADER-gebied	10	5.2 Profiel en samenstelling LAG	34
2.2 Gebiedsbeschrijving	10	5.3 Organisatie van de uitvoering	36
Geografische gebiedsbeschrijving	10	Werkwijze voor het openstellen van LEADER-subsidie	36
Demografische gebiedsbeschrijving	11	Proces van idee tot project	36
2.3 Brede beleidscontext	13		
Algemene trends en ontwikkelingen	13	Hoofdstuk 6: Financiering	38
Provinciaal Programma Landelijk Gebied (PPLG)	13	Inleiding	38
Nationale Omgevingsvisie en inwerkingtreding van de Omgevingswet	14	Begroting	38
Regioakkoord De Kop Groeit! En Samenwerkingsagenda Kop van Noord-Holland 2022-2025	14	Dekkingsplan	39
2.4 Gebiedsvisie en SWOT-analyse	16	Verdeling naar rato van inwonertal (1-1-2022)	39
Advies Elke regio telt!	16		
Sterkte, zwakte, kansen en bedreigingen in het LEADER-gebied (SWOT-analyse)	18	Hoofdstuk 7: Beheer- en toezichtregeling/ beschrijving van de openstellings- en selectieprocedure	40
Kracht en kwaliteit	19	7.1 LAG werkwijze	40
2.5 Ontwikkelingsbehoeften en prioriteiten	19	Vergaderingen	40
Ontwikkelingsbehoeften	19	Besluitvorming	40
Randvoorwaarden en kansen voor ontwikkeling in de Kop van Noord-Holland	20	Procedure na toekenning van subsidie	41
Toekomstbeelden compact weergegeven	21	Procedure bij te hoge intekening	41
2.6 Samenvattende visie	21	Training, instructie en uitleg van rollen en taken van de LAG	41
		Gedragsprotocol	41
		Vervanging van leden en adviserende leden	41
		Vergoedingen	41
		Wijzigen, aanvullen en publiceren van de LOS	41
		Transparantie en verantwoording	42
		Jaarverslag	42
		7.2 Wijze van openstellen en plafond bepalen	42
		Gewenste/verwachte omvang van projecten en de wijze van subsidiëring	42
		Uniform Subsidiekader	42
		Subsidiepercentages	43
		Vereenvoudigde Kostenopties (VKO)	43
		Voorschot	44
		Weigeringsgronden	44
		7.3 Selectiecriteria en selectieprocedure steunaanvragen	45
		7.4 Monitoring	45
		7.5 Effectmeting en evaluatie	45
Hoofdstuk 3: Strategie	22	Bijlage 1: Organisaties die betrokken waren bij het gebiedsproces	47
3.1 Strategie, thema's en algemene doelen	22	Bijlage 2: Stuurgroep	48
Achtergrond GLB-NSP	22	Bijlage 3: Toetsingskader	49
Aansluiting bij Samenwerkingsagenda voor de Kop en andere grotere plannen	23	Bijlage 4: Bronnen	50
Doelstellingen voor deze LOS	23		
Hoofdthema	24	Colofon	51
Doelen en beoogde resultaten	24		
Relatie met het Nationaal Strategisch Plan (NSP)	26		
3.2 Afrekenbare doelstellingen en meetbare resultaten (inclusief aansluiting bij Resultaatindicatoren zoals opgenomen in NSP)	27		
Enkele opmerkingen over monitoring en evaluatie	27		
Hoofdstuk 4: Activiteitenplan	28		
4.1 Uitvoering van projecten	28		
Bijdrage aan aandachtsgebieden GLB	28		
4.2 Samenwerking	28		
4.3 Aanjaagactiviteiten in het gebied	29		
4.4 Specifieke aandacht voor het betrekken van jongeren	29		
Jongeren in de LAG	29		
Informatiebijeenkomsten specifiek gericht op het activeren en betrekken van jongeren bij LEADER	30		
Onderzoek en leeropdrachten voor jongeren koppelen aan LEADER	30		
Projecten met aandacht voor jongeren, (mede-)geïnitieerd en aangevraagd door jongeren	31		
Leren van Finland	31		

1. Totstandkoming en status Lokale Ontwikkelingsstrategie

Totstandkoming: gebiedsproces

In opdracht van de Regio Kop van Noord-Holland, en met subsidie van de provincie Noord-Holland, is een projectleider begin 2023 aan het werk gegaan met de voorbereiding van de nieuwe programmaperiode. Er is daarbij nauw samengewerkt met de vier Koggemeenten, de regiomanager en met de oude LAG. Vanuit de verschillende gebiedspartijen is een stuurgroep voor het project samengesteld.

De start van de nieuwe programmaperiode van LEADER is breed bekendgemaakt. Er zijn persberichten gestuurd naar de lokale media (kranten en nieuwsplatforms) om alle geïnteresseerden uit te nodigen voor deelname in het gebiedsproces. Het doel van het gebiedsproces is te komen tot een nieuwe Lokale Ontwikkelingsstrategie (LOS) en het samenstellen van een nieuwe Lokale Aanjaag- en adviesgroep (LAG).

Er zijn ook persberichten geplaatst op de websites van LEADER Kop van Noord-Holland 2014-2022 (<https://leaderkv-nh.nl>), de betrokken gemeenten en ondernemersorganisaties, het Ontwikkelingsbedrijf Noord-Holland Noord (ONHN) en in de nieuwsbrief van de regio. Daarnaast is gebruik gemaakt van het bestaande netwerk van de 'oude' LAG om uit te nodigen voor deze bijeenkomst en zijn allerlei organisaties die actief zijn in het gebied persoonlijk aangeschreven. De startbijeenkomst vond op 23 februari 2023 plaats in Wieringerwerf, bij Leven van de Wind, een vergader- en leslocatie die met LEADER-subsidie tot stand is gekomen. Deze bijeenkomst vond plaats samen met de regio Westfriesland (die in deze periode voor het eerst LEADER-gebied wil worden); circa 60 mensen namen deel, afkomstig uit het economische, sociale en culturele domein, lokale overheden en dorpsraden². Tijdens deze eerste bijeenkomst werd in een algemeen gedeelte uitleg gegeven over LEADER, werden enkele voorbeeldprojecten belicht en konden deelnemers met elkaar kennismaken. In een afzonderlijke deelsessie voor de Kop ging men vervolgens actief met elkaar in gesprek over de kracht van de Kop en zijn bewoners enerzijds en de verander- en verbeterpunten die men waarnam anderzijds.

In de tweede bijeenkomst (nu uitsluitend aan de Kop gewijd), op 4 april in Fort Kijkduin in Den Helder, werd hierop voortgebouwd. 32 deelnemers (deels weer anderen dan in de eerste bijeenkomst) gingen aan de slag met de SWOT en het toekomstbeeld voor de Kop.³

Op basis van deze twee bijeenkomsten werd de visie, ontwikkelbehoefte en SWOT voor het gebied opgesteld. De concept-hoofdstukken en op basis daarvan een volledige concept-LOS werden voorgelegd aan een breed samengestelde stuurgroep, die daarop haar visie gaf⁴. Ook leden van de 'oude' LAG⁵ hebben inbreng geleverd, met name zijn er aanbevelingen gedaan over de werkwijze van de LAG, de administratieve processen voor aanvragers en de hoogte van de subsidie.

De concept-LOS was bovendien tussen 5 en 12 juni beschikbaar voor commentaar vanuit het gebied. Daarop zijn ook enkele reacties binnengekomen.



2) In bijlage 1 is een lijst van deelnemende organisaties opgenomen.

3) Ter ondersteuning van het gebiedsproces zijn twee webpagina's gecreëerd, waarop achtergrondinformatie, verslagen van de gebiedsbijeenkomsten en de concept-LOS werd gedeeld. Ook de oproep voor LAG-leden was daarop geplaatst. <https://padlet.com/iliafoxgloves/LEADERindeKop> en https://padlet.com/iliafoxgloves/tijdlijn_Kop

4) In bijlage 2 is de samenstelling van de stuurgroep opgenomen.

5) Met 'oude' LAG is de LAG voor de LEADER-periode 2014-2022 bedoeld.

Betrekken van resultaten van de narratieve evaluatie van de afgelopen programmaperiode

Via narratief onderzoek hebben LEADER-projectleiders, leden van de Lokale Actiegroep (LAG) en andere betrokkenen (23 in totaal) hun ervaringen met het programma en hun wensen voor de toekomst gedeeld.⁶

In een sessie op donderdag 3 maart 2022 in Fort Westoever hebben 18 betrokkenen de resultaten van het onderzoek samen bekeken en beoordeeld. Op basis hiervan zijn aanbevelingen geformuleerd voor de volgende ronde van LEADER in de Kop.

Naast positieve punten, die men graag wil behouden, zoals de kwaliteit, diversiteit en geografische spreiding van de projecten en de tevredenheid over de organisatie, waren er ook verbeterpunten.

Deze betroffen het verlichten van de administratieve last en de vereenvoudiging van de aanvraagprocedure en -formulier, ideeën voor een betere communicatie over LEADER, met specifieke bijeenkomsten voor verschillende doelgroepen, en met meer interactie met potentiële aanvragers. Er werd aangedrongen op het beter betrekken van jongeren. Veel van deze aanbevelingen krijgen in deze nieuwe programmaperiode nu vorm, zoals te lezen in deze LOS.

Status van deze LOS

Deze LOS is ingediend in reactie op de publicatie van de Open Call door de Provincie Noord-Holland, begin juli 2023. Na toetsing door een onafhankelijke selectiecommissie zal zij eventueel nog worden aangepast. Vervolgens wordt de definitieve LOS gepubliceerd in de regio en gaat de uitvoering van start. De LOS geeft richting aan de uitvoering van LEADER en vormt de basis voor de toekenning van de LEADER-subsidies in de Kop van Noord-Holland voor de periode 2023-2027, in het kader van het Nationaal Strategisch Plan (NSP) ter implementatie van het GLB in Nederland.

6) De resultaten van het onderzoek zijn te vinden op: visualizer.sprockler.com/nl/open/LEADERKop

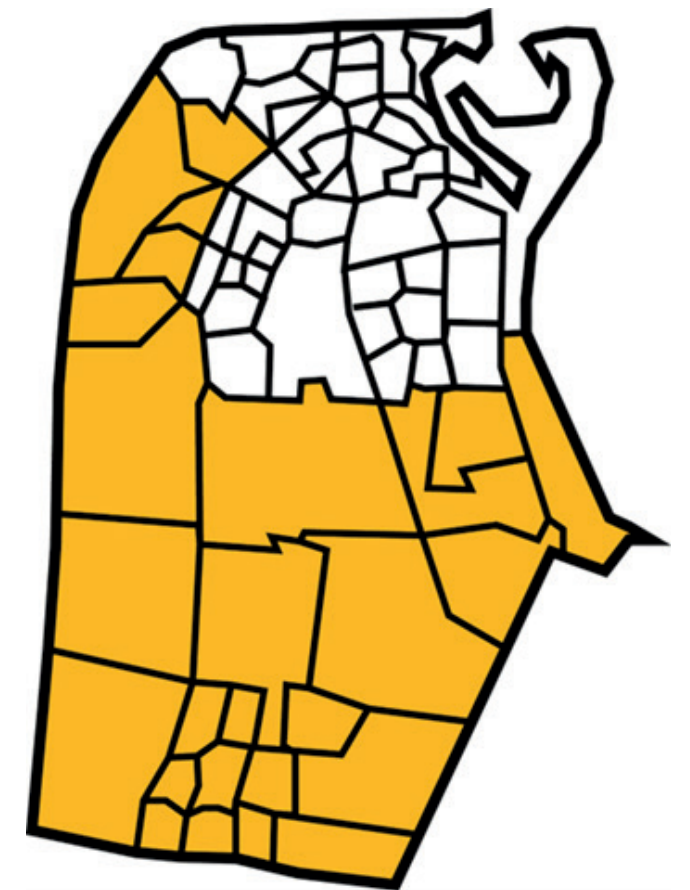
2. Het gebied

2.1 Gebiedsbegrenzing

De Kop van Noord-Holland, bestaande uit de vier gemeentes Texel, Schagen, Hollands Kroon en Den Helder, vormt een natuurlijk begrensd gebied in het Noorden van Noord-Holland. Het gebied heeft een plattelands-identiteit met een gelijksoortige, aansluitende, sociaaleconomische samenstelling. De vier gemeenten werken ook samen als regio Kop van Noord-Holland voor de economische, sociale en ruimtelijke ontwikkeling van het gebied.

In eerdere GLB-programmaperiodes heeft de Kop van Noord-Holland ook meegedaan als LEADER-gebied. Het gebied wil graag voortbouwen op de resultaten, opgebouwde kennis en ervaring en gevormde netwerken van de afgelopen LEADER-periodes en zal daarom doorgaan in dezelfde gebiedsbegrenzing.

Onderstaande kaarten geven de begrenzing van het LEADER-gebied aan, het zgn. werkingsgebied. Op de gebiedskaart links zijn de vier gemeenten weergegeven en op de detailkaart rechts is de begrenzing tussen Den Helder-buitengebied (oranje) en Den Helder-centrum (wit) zichtbaar gemaakt. LEADER richt zich op het oranje gebied.



Den Helder. In het oranje het LEADER-gebied.

De 4 gemeenten van LEADER Kop van Noord-Holland.

Het LEADER-gebied

Het LEADER-gebied bestaat uit 127.563 inwoners (peildatum 1 januari 2022). Het totale gebied omvat 719 km² land. Het aantal inwoners per km² bedraagt 177. In onderstaande tabel volgt een overzicht per gemeente, waarbij voor Den Helder alleen de wijken zijn meegenomen die als platteland kunnen worden opgevat volgens de criteria van de Verordening 2021/1060⁷. Het totaal aantal woonkernen⁸ in dit gebied bedraagt vijftig. Het hele benoemde gebied voldoet aan de gestelde LEADER-criteria.

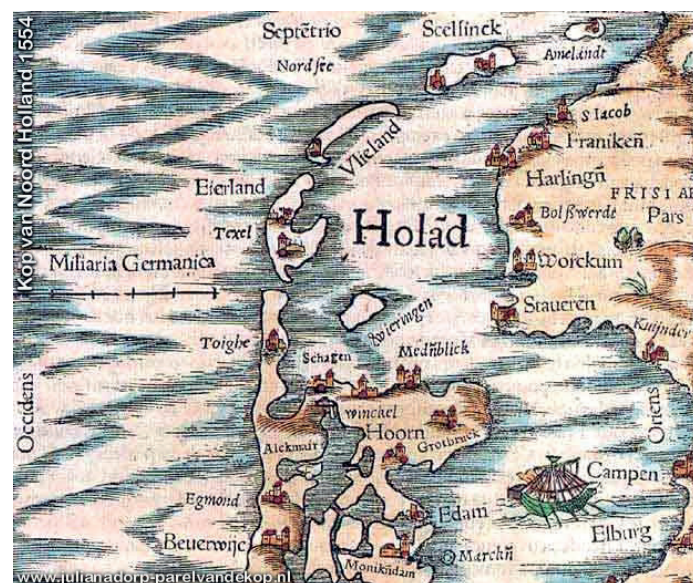
Kerncijfers LEADER-gebied⁹

Gemeenten	Aantal inwoners	Inwoners per centrumkern	Opp. totaal (km ²)	Opp. land (km ²)	Opp. water (km ²)	Inwoners per km ² land
Schagen	46.833		187	168	20	278
Texel	13.687		463	162	302	84
Hollands Kroon	48.778		662	358	305	136
Den Helder buitengebied	18.265		32	31	1	589
Wijk 3 Den Helder West		3.195				
Wijk 6 Het Koegras		1.830				
Wijk 7 Duinzoom		365				
Wijk 8 Julianadorp		12.875				
Totaal	127.563		1.347	719	628	177

2.2. Gebiedsbeschrijving

Geografische gebiedsbeschrijving

Wie vanuit het zuiden naar het noorden van de provincie reist, bemerkt dat na Alkmaar en Heerhugowaard de stedelijke bebouwing plaats maakt voor uitgestrekte landschappen. Het gebied wordt aan drie kanten omsloten door water, namelijk in het oosten het IJsselmeer, in het westen de Noordzee en in het noorden de Waddenzee. Hier ligt ook het Waddeneiland Texel. Een groot deel van het land bestaat uit polderlandschap. De grootste polder, de Wieringermeerpolder, werd pas in de jaren dertig van de twintigste eeuw drooggelegd. Daarmee kwam het Waddeneiland Wieringen aan het vasteland vast te liggen. Behalve door polders wordt het gebied gekarakteriseerd door een duinen- en bosrijke kuststrook en stranden.



De Kop van Noord-Holland in 1554.

7) Kernen van 30.000 en meer inwoners zijn uitgesloten.

8) Voor de definitie van woonkern zie CBS: <https://www.cbs.nl/nl-nl/onze-diensten/methoden/begrippen/woonkern--gf-fw-->

9) Bron: CBS, eigen bewerking

De Omringdijk is een opvallend element in het gebied dat herinnert aan de tijd dat hier de zee nog verder binnendrong. Schagen lag achter de Westfriezezeedijk, ten noorden waarvan tot aan de drooglegging van de Zijpe in 1597 de zee regelmatig doorbrak. Kolhorn lag aan de zee¹⁰. De verschillende buurtschappen van den Helder lagen in de middeleeuwen op eilanden en zandruggen, en pas laat ontstond de verbindende naam Den Helder. Sinds de late 18de eeuw is dit de marinehaven. Anna Paulowna tenslotte is een in 1846 drooggemaakte polder met gelijknamig dorp, op grond die door geregelde overstromingen feitelijk te zilt was voor landbouw. Daar kwam pas laat verandering in. Tegenwoordig is het vooral bekend voor zijn bloembollenteelt.

Via de Afsluitdijk is Noord-Holland met Friesland verbonden. De Waddenzee als UNESCO-Werelderfgoed en Natura 2000-gebied is een bijzonder natuurgebied dat een habitat vormt voor vele vogel- en zeezoogdiersoorten, waarin gerecreëerd kan worden en waarin economische ontwikkeling onder zeer beperkte voorwaarden kan plaatsvinden.

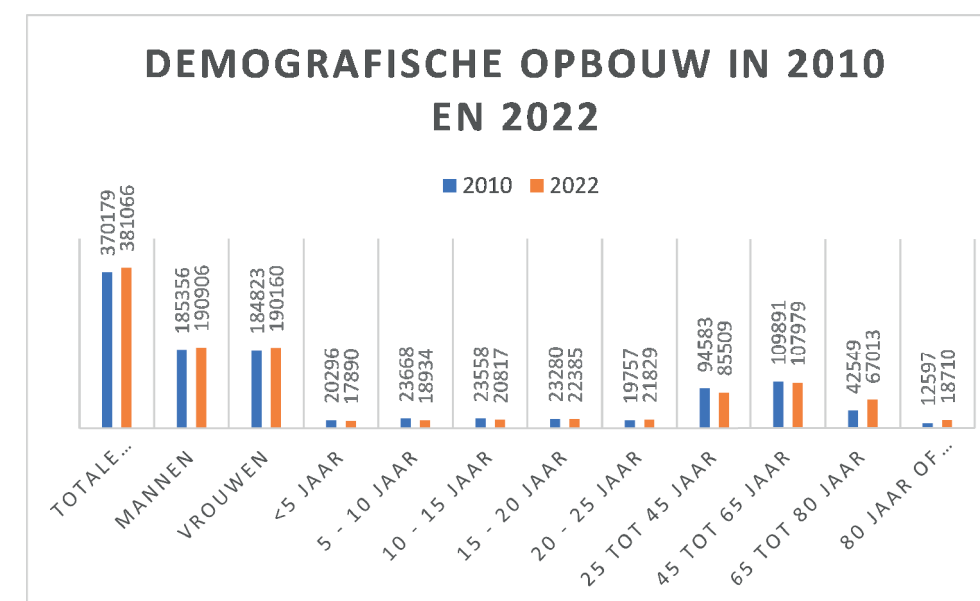
Als echt plattelandsgebied omvat de Kop van Noord-Holland een groot aantal dorpen en buurtschappen. Binnen de regio zijn twee stedelijke gebieden aanwezig: de stad Den Helder waarvan het stedelijk gebied ('Stad binnen de Linie') buiten het LEADER-gebied is gehouden en de kern Schagen. Verder zijn er drie kernen met een regionale functie en een redelijk ontwikkeld voorzieningenaanbod: Julianadorp, Anna Paulowna en Den Burg. Veel dorpen hebben in de 20ste eeuw een grote verandering doorgemaakt. De mobiliteit en stijgende welvaart hebben ervoor gezorgd dat de actieradius van bewoners groter werd. Eén van de gevolgen hiervan is dat steeds meer voorzieningen uit de dorpskernen verdwijnen.

De infrastructuur is overwegend noord-zuid gericht. In het westen eindigt bij Alkmaar de snelweg A9 en gaat over in de provinciale weg N9 die naar Den Helder loopt. In het oosten loopt de snelweg A7 vanaf Amsterdam tot aan de Afsluitdijk naar Friesland. Er zijn treinverbindingen tussen Alkmaar en Den Helder en tussen Alkmaar en Hoorn en het Noord-Hollands Kanaal loopt van Amsterdam tot Den Helder. Vanuit Den Helder is met de veerboot Texel bereikbaar.

De Kop van Noord-Holland grenst aan de regio's Noord-Kennemerland en Westfriesland (in deze programmaperiode voor het eerst ook LEADER-gebied), met de grotere steden Alkmaar en Hoorn.

Demografische gebiedsbeschrijving

De regio Kop van Noord-Holland wordt gekenmerkt als een regio waar relatief veel jongeren wegtrekken ('ontgroening') en de vergrijzing een steeds sterkere rol gaat spelen. Deze demografische transitie wordt in de volgende grafieken zichtbaar gemaakt. In de grafiek van de demografische opbouw voor COROP-gebied Kop van Noord-Holland¹¹ worden de jaren 2010 en 2022 vergeleken.

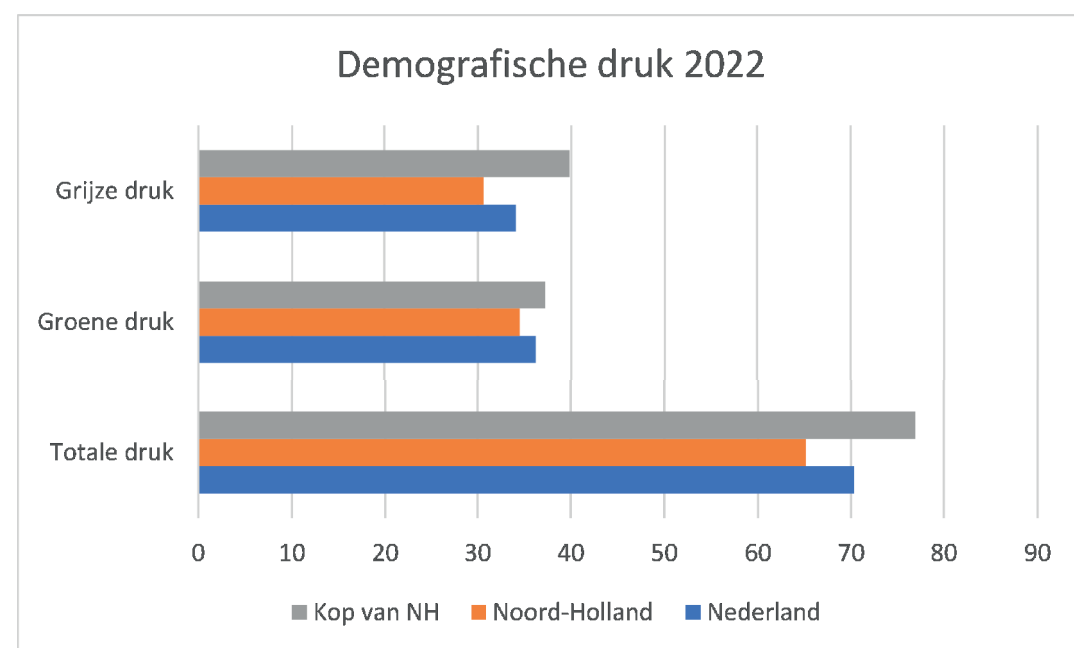


10) Tot aan de drooglegging van de Wieringermeer in de twintigste eeuw.

11) COROP-gebied Kop van Noord-Holland omvat naast Den Helder, Hollands Kroon, Schagen en Texel ook de 7 Westfrieze gemeenten. Bron: CBS

Hierin is te zien dat het aantal kinderen en jongeren tot 20 jaar is afgenomen (met ruim 10%). Ook de groepen tussen 25 en 45 jaar en tussen 45 en 65 jaar zijn afgenomen (resp. met bijna 10% en circa 5%). Vanaf 65 jaar is juist weer een toename te zien. Opmerkelijk is een kleine toename van de groep tussen 20 en 25 jaar. Een mogelijke verklaring is dat het hier gaat om studenten die buiten de regio studeren, maar daar geen woonruimte kunnen vinden.

Bekijken we dit in termen van demografische druk¹², dan is het beeld in vergelijking met de rest van Noord-Holland en Nederland als geheel als volgt:



Deze demografische trends leiden tot een aantal opgaven en aandachtspunten, te weten:

- Het wegtrekken van jongeren zorgt voor een afname van primaire voorzieningen voor jongeren (jongerencentra, sportaccommodaties, scholen); dit is als eerste zichtbaar in de kleinere kernen.
- De vergrijzing legt een grotere druk op de zorg- en welzijnssector. Er zal innovatie en een integrale aanpak nodig zijn om te kunnen voldoen aan de vraag naar zorg, huisvesting en bereikbaarheid van voorzieningen.
- De toekomst van de dorpen en kleine kernen zal meer en meer afhangen van de kwaliteit van het wonen en de leefomgeving en van het behoud en versterken van het sociaal kapitaal.
- Onderwijs en arbeidsmarkt zullen beter op elkaar moeten aansluiten en ondernemingen zullen actiever verbindingen moeten leggen met onderwijs- en kennisinstellingen, teneinde voldoende en geschikte werknemers te vinden.
- Woongegelegenheid is een steeds groter punt van zorg; bedrijven, organisaties en overheden hebben moeite werknemers te vinden, omdat er gebrek is aan woonruimte om hen te huisvesten. Dit leidt tot grotere woon-werkafstanden of huisvesting in tijdelijke, vaak recreatieve voorzieningen.
- Door de afname van de beroepsbevolking ten opzichte van de totale bevolking is er een toenemende behoefte aan instroom van arbeidskrachten, vooral in bepaalde sectoren, zoals techniek en landbouw.

12) Demografische druk: geeft inzicht in de verhouding van het aantal personen van 0 tot 20 jaar én 65 jaar of ouder per honderd personen van 20 tot 65 jaar. De totale druk is de som van grijze en groene druk.

Groene druk: geeft inzicht in de verhouding van de jeugd tot het werkende deel van de bevolking.

Grijze druk: geeft inzicht in de verhouding van de ouderen tot het werkende deel van de bevolking. Bron: CBS.

2.3. Brede beleidscontext

Algemene trends en ontwikkelingen

Voor de Kop van Noord-Holland zijn de grote landelijke ontwikkelingen en opgaven van belang:

- **De transitie van de landbouw**
Bij het schrijven van deze LOS was het beleid voor de landbouw, in het licht van de stikstofproblematiek nog volop in beweging. Wel is duidelijk dat er grote veranderingen nodig zijn.
- **De transitie van de energievoorziening en verminderen van de CO₂-uitstoot**
De transitie van de energievoorziening en in bredere zin, het verminderen van de CO₂-uitstoot, zijn grote, mondiale opgaven waarvoor de Kop van Noord-Holland zich moet inspannen, gegeven de urgentie van de klimaatverandering. Hiervoor is met name de RES¹³ van toepassing.
- **Omgaan met effecten van klimaatverandering (adaptatie)**
De stijgende zeespiegel, verzilting, verdroging en andere effecten van de klimaatverandering laten zich ook in de Kop nu al gelden en vragen om passende oplossingen, zoals andere teelten en teeltmethoden, wateropslag en -buffering, ontstening, aanleg van bossen en andere groen-blauwe infrastructuur; LEADER kan hier met projecten een bijdrage aan leveren.
- **Tegengaan van de achteruitgang van de biodiversiteit**
De achteruitgang van de biodiversiteit heeft zijn weerslag op de kwaliteit en beschikbaarheid van natuur en ecosysteemdiensten, ook in de Kop; behoud, beheer en herstel van habitats vragen aandacht. Het PPLG zal zich onder andere hierop richten. (Meer informatie verderop.)
- **Zorgen dat bij ruimtelijke ontwikkeling water en bodem sturend zijn**
In het coalitieakkoord is vastgelegd dat water en bodem sturend zullen zijn bij ruimtelijke beslissingen. Dit is verder uitgewerkt in een brief aan de Tweede Kamer, waarin uiteen wordt gezet wat dit betekent voor de inrichting van het land¹⁴. De betreffende (omgevings)besluiten worden lokaal genomen en zullen dus ook van belang zijn voor te ontwikkelen LEADER-projecten. Daarnaast is van belang dat sinds 2011 wordt gewerkt aan de Stelselwijziging Omgevingsrecht, die ook lokaal effect zal hebben.

Er zijn landelijke, provinciale, regionale en lokale programma's, plannen en agenda's geschreven waarin beleid is geformuleerd om deze uitdagingen het hoofd te bieden. Deze vormen de context waarbinnen LEADER zijn plannen ontwikkelt. De projecten en andere activiteiten van LEADER zullen waar mogelijk hierop aansluiten en zoveel mogelijk synergie trachten te bereiken bij de uitvoering ervan.

Hieronder lichten we de voornaamste beleidsstukken toe.

Provinciaal Programma Landelijk Gebied (PPLG)

In mei is de startversie van het PPLG beschikbaar gekomen¹⁵. Hierin worden de verschillende uitdagingen in het landelijk gebied en de ruimtelijke claims die daaruit voortkomen, geanalyseerd en oplossingsrichtingen benoemd. In hoofdstuk 5 worden de verschillende gebieden beschreven, met hun kwaliteiten op het gebied van natuur, milieu, water en bodem en de problemen en bedreigingen daarvan. De paragraaf over Wadden, Kop en West-Friesland beschrijft de problematiek van bodemdaling in de polders, de wateroverlast door piekbelasting enerzijds en bedreiging van de zoetwatervoorraad anderzijds (als gevolg van geringere aanvoer uit de rivieren en de daaruit volgende verbraking van het IJsselmeer). De houdbaarheid van waterintensieve teelten lijkt daarmee op losse schroeven te komen. Vasthouden van zoetwateroverschotten door innovatieve oplossingen is nodig. Ook herstel en beheer van de groen-blauwe dooradering vraagt om aandacht. Het recreatieve potentieel van specifieke 'groene' en 'blauwe'

13) Regionale energiestrategie Noord-Holland

14) Kamerbrief Water en Bodem Sturend, 25 november 2022

15) https://www.noord-holland.nl/Actueel/Archief/2023/Mei_2023/Noord_Holland_vraagt_aan_Rijk_1_2_miljard_voor_landelijk_gebied

delen van het gebied (vaarroutes in het Amstelmeer en de oude krekens, benutten van het bos in Schagen en Hol-lands Kroon) kan meer worden benut. Het belang van het zoeken naar een nieuwe balans tussen water, ecologie en activiteiten aan weerszijden van de IJsselmeerdijk wordt ook benadrukt. De kustzone kan aantrekkelijker en beter beleefbaar worden gemaakt voor bewoners en recreanten, maar tegelijk wordt steeds het belang benadrukt van het behoud van landschappelijke waarde. Ook is ruimte nodig voor de toekomstige inpassing in relatie tot klimaatverandering.

De Regio Kop van Noord-Holland is bezig een doorvertaling te maken van de opgaven van het PPLG voor het eigen gebied, waarin landschappelijke eenheden, elk met hun eigen cultuurhistorie, bodem, landbouw en natuur hun plaats hebben. Hieruit volgen verschillende perspectieven en worden prioriteiten gesteld. Waar mogelijk en relevant zal LEADER hierbij aansluiting zoeken.

Nationale Omgevingsvisie en inwerkingtreding van de Omgevingswet

Sinds de regering in 2011 het besluit nam tot stelselwijziging van het omgevingsrecht zijn intussen veel stappen gezet en zal de Omgevingswet op 1 januari 2024 in werking treden. Ten behoeve hiervan is de Nationale Omgevingsvisie opgesteld, die het kader vormt voor het ruimtelijkeorderingsbeleid. De vier Kop-gemeenten hebben alle een omgevingsvisie opgesteld (in Den Helder ligt de ontwerpversie nog voor inspraak voor) of zijn bezig deze op te stellen (Texel). Hierin beschrijven zij welke plannen er zijn voor de lokale omgeving in de komende jaren, voor zaken als wonen, verkeer, water, toerisme, duurzaamheid, zorg en welzijn, economie, natuur, landbouw en cultureel erfgoed. Veel van deze onderwerpen hebben raakvlakken met de thema's van LEADER en de omgevingsvisies zullen de kaders vormen voor concrete plannen en projecten.

Regioakkoord De Kop Groeit! En Samenwerkingsagenda Kop van Noord-Holland 2022-2025

In het programma De Kop Werkt! hebben de vier Kop-gemeenten samen met de provincie Noord-Holland een mooie basis gelegd voor samenwerking in het ruimtelijk-economisch domein. Daarop wordt met deze samenwerkingsagenda voortgebouwd en uitwerking gegeven aan de collectieve opgaven waar de regio voor staat. De ambitie voor de Kop is dat deze regio zich op een hoogwaardige manier verder ontwikkelt tot een vitaal gebied met een bloeiende innovatieve economie, met interessante woonmilieus, mooie trekpleisters en een gezonde leefomgeving van hoge kwaliteit.

De agenda richt zich concreet op uitwerking binnen vijf economische clusters, namelijk zorg, maritiem, energie, agri en toerisme. Daarvoor moeten diverse randvoorwaarden goed worden geregeld door de overheden, die zijn vertaald in zeven opgaven, die in een aantal gebieden zullen worden uitgewerkt. Voor elk van de opgaven zijn doelen, activiteiten, ambities en kaders/randvoorwaarden gespecificeerd, en voor de verschillende gebieden zijn gebiedsprogramma's ontwikkeld, die in samenhang worden uitgevoerd. Het zou mooi zijn om hierop met LEADER aan te sluiten. Mogelijk kunnen er projecten worden ontwikkeld binnen LEADER, waarmee de genoemde opgaven mede kunnen worden opgepakt.

Samengevat zijn de opgaven van de samenwerkingsagenda in de infographic op p. 15 (uit de presentatie van Samenwerkingsagenda overgenomen) weergegeven.

De agenda benadrukt bovendien het belang van behoud van ruimtelijke kwaliteit bij grootschalige ingrepen, zoals de energietransitie (380kV, Hyperscales, Glastuinbouw, Bedrijventerreinontwikkeling, Windenergie, enz.)

DE OPGAVEN

THEMA'S

OPGAVEN

GEBIEDS-PROGRAMMA'S

**Omgeving
(klimaatadaptatie)**

ONTWIKKELEN MET OOG VOOR DE UNIEKE KWALITEITEN VAN DE OMGEVING

BIJDRAGEN AAN DE BREDERE WELVAART VOOR DE INWONERS VAN DE KOP VAN NOORD-HOLLAND EN PERSPECTIEF BIJEN VOOR MARITIEME INNOVATIES

Marinestad en multifunctionele zeehaven

Mobiliteit & bereikbaarheid

GOEDE BEREIKBAARHEID

**Energie & duurzaamheid
(inclusief biodiversiteit)**

VOLDOENDE DUURZAME ENERGIE

DE ECOLOGIE EN ECONOMIE VAN HET WADDENGEBIED OP EEN HOGER PLAN TE BRENGEN

Waddenbaai

**Arbeidsmarkt & onderwijs
AGRI | Agribusiness**

VOLDOENDE BESCHIKBARE WERKNEMERS

DOORONTWIKKELDE DUURZAME EN VITALE LANDBOUW

ONTWIKKELEN MET OOG VOOR DE UNIEKE KWALITEITEN VAN DE OMGEVING

Achter de kusten (toekomst)

Recreatie & Toerisme

TOERISTEN VOELEN ZICH HIER THUIS

HET IJSELMEEREBIED STEVIGER OP DE KAART TE ZETTEN ALS HET BLAUWE HART VAN NEDERLAND

IJsselmeerkust

RUIJTE VOOR RUST EN REURING

Noordzeekust (toekomst)

Wonen

VOLDOENDE WONINGEN VAN GOEDE KWALITEIT

2.4. Gebiedsvisie en SWOT-analyse

Voor het ontwikkelen van de gebiedsvisie heeft op de achtergrond een belangrijk advies mede richting gegeven aan de gebiedsvisie. Dat is het advies Elke regio telt!, dat is opgesteld door drie landelijke adviesraden. Hierin is de Kop van Noord-Holland als een van de vijf voorbeeldregio's genomen, waarvoor de verschillen in brede welvaart in vergelijking tot de rest van Nederland zijn onderzocht.

Advies Elke regio telt!

De Raad voor de Leefomgeving en Infrastructuur (Rli), de Raad voor het Openbaar Bestuur (ROB) en de Raad Volksgezondheid en Samenleving (RVS) hebben een rapport uitgebracht waarin de regionale verschillen in Nederland worden geanalyseerd. Deze blijken aanzienlijk. Niet alleen in landschappelijk en cultureel opzicht, maar ook als het gaat om de kansen die mensen hebben om een passende baan te vinden, om onderwijs te volgen op een goed bereikbare locatie en om gezond oud te worden. Bepaalde gebieden in Nederland, veelal gelegen buiten de economische centrumgebieden, hebben te maken met een stapeling van achterstanden op één of meer aspecten. Deze situatie is niet nieuw, maar de ongelijkheid neemt de laatste jaren verder toe.

In het rapport is het begrip 'brede welvaart' als graadmeter gebruikt. Brede welvaart omvat alles wat mensen van waarde vinden: niet alleen het besteedbaar inkomen, maar bijvoorbeeld ook gezondheid, onderwijs, milieu en leefomgeving, sociale verbondenheid, persoonlijke ontplooiing en veiligheid.

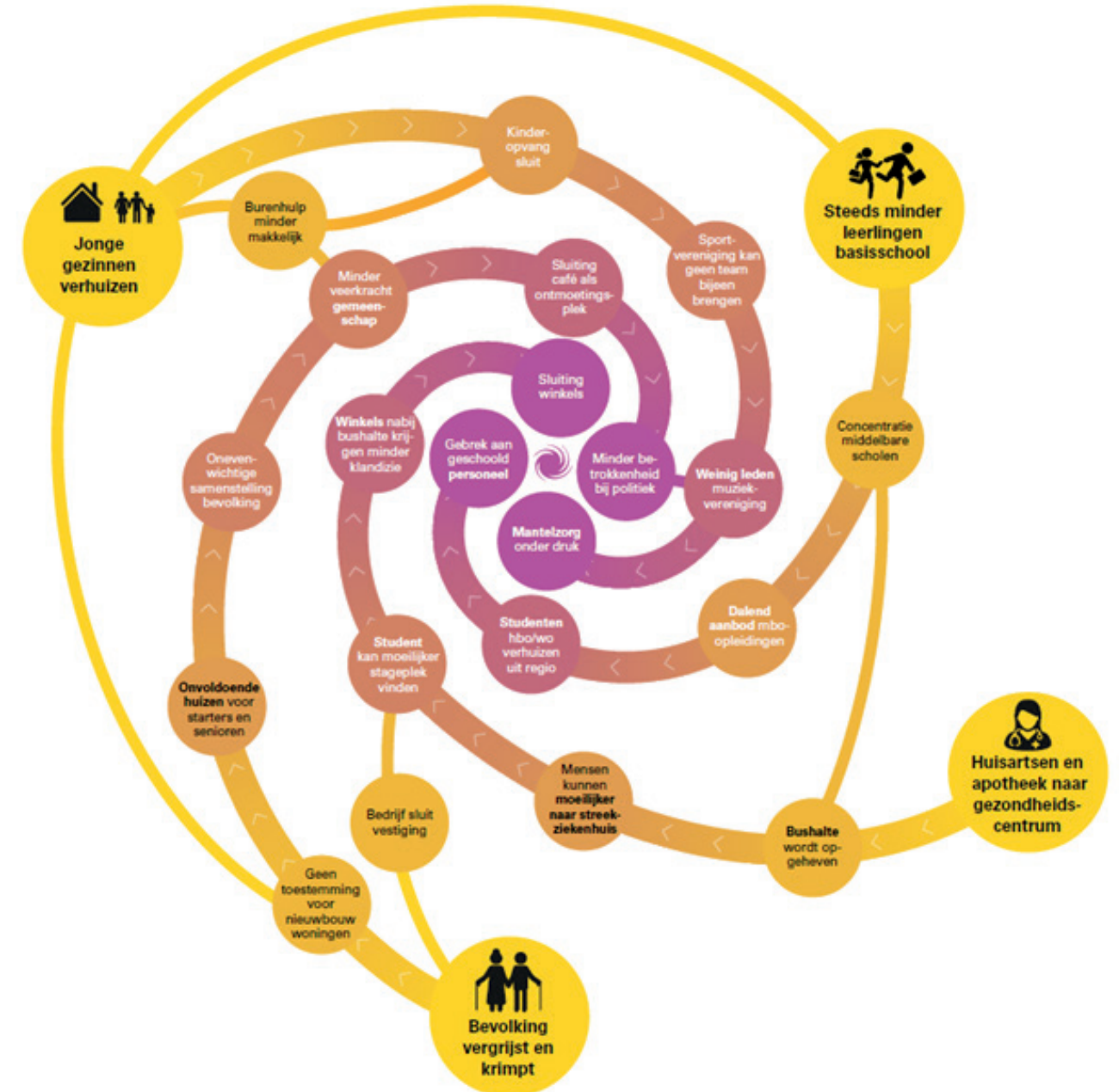
De Kop van Noord-Holland is een van de vijf gekozen voorbeeldregio's die zijn onderzocht.

Net als in de andere onderzochte regio's, wordt in de Kop van Noord-Holland wat lager gescoord op veel van de bredewelvaartsindicatoren: de afstand tot voorzieningen (zoals cultuur, middelbaar en hoger onderwijs, sport) is over het algemeen vrij hoog, inkomens zijn lager, arbeidsongeschiktheid hoger. Binnen de regio scoort Schagen redelijk, maar voor Den Helder is het beeld over het algemeen erg ongunstig (lage score op meer dan de helft van de bredewelvaartsindicatoren). Anders dan in de andere onderzochte regio's zijn er in de Kop van Noord-Holland geen serieuze gezondheidsachterstanden en is de beschikbaarheid en bereikbaarheid van ziekenhuizen goed. Basisonderwijs is binnen afstand bereikbaar, maar voor voortgezet en hoger onderwijs moet er ver worden gereisd. Er is genoeg werk, maar minder voor de theoretisch geschoolden. Theoretisch opgeleiden hebben in de minder verstedelijkte regio's van ons land over het algemeen weinig mogelijkheden om een passende baan te vinden. Zij studeren veelal buiten de regio en veel van hen keren daarna niet terug naar de regio voor een baan, omdat de Randstad en andere stedelijke regio's meer carrièreperspectief bieden. Dit geldt ook voor de Kop. Hoewel zich in de Kop van Noord-Holland wel bedrijven bevinden die werk bieden aan theoretisch opgeleiden (denk aan ECN, Microsoft en Google), blijven die mensen vaak in de Randstad wonen als ze in deze regio werken.

De sociale banden in de regio's zijn sterk. Er heerst een gevoel van saamhorigheid dat de mensen niet alleen onderling verbindt, maar ook zorgt voor binding met de eigen regio. De sociale banden vormen voor veel mensen ook een reden om terug te keren nadat ze een aantal jaren buiten de regio hebben gestudeerd, gewoond en/of gewerkt. Tegelijkertijd moeten we waken voor het risico van 'romantisering' van deze sociale verbanden. De verbanden zijn namelijk niet allesomvattend, of preciezer: ze sluiten niet iedereen in. De bestaande sociale verbanden staan bovendien onder druk, mede als gevolg van demografische ontwikkelingen in de regio. Doordat jongeren vertrekken naar de stad ontstaan er 'gaten' in de sociale structuren, die daardoor aan vitaliteit inboeten. Ook de instroom van nieuwkomers van buitenaf verzwakt de sociale verbanden in sommige regio's, doordat zij niet vanzelf meedoen. Het rapport stelt dat er in de afgelopen jaren door het rijk vaak te veel nadruk is gelegd op economisch rendement waardoor te weinig zicht is gehouden op de gevolgen van beleid voor de samenleving. Volgens het rapport is door de beleidskeuzes een 'spiraal van verschraling' in sommige regio's ontstaan, waarbij allerlei voorzieningen sluiten door gebrek aan gebruikers en klanten. Wanneer deze eenmaal is ingezet, is deze vaak maar moeilijk te keren.

De spiraal van verschraling

Deze neerwaartse spiraal van verschraling heeft verstrekkende gevolgen voor het gemeenschapsleven in een regio. De leefbaarheid van dorpen, buurten en gemeenschappen komt onder druk te staan en dit leidt in diverse regio's tot achterstanden.



Het rapport komt tot de conclusie dat er sprake is van een stapeling van onwenselijke verschillen in brede welvaart tussen regio's in Nederland. In de volle breedte van het overheidsbeleid is meer aandacht en ruimte voor de structurele ontwikkeling van regio's nodig.

De Regio Kop van Noord-Holland overweegt om in navolging van dit advies een kansenagenda te maken, binnen het kader van de Samenwerkingsagenda.

Voor LEADER in de Kop onderstreept dit advies hetgeen in de gebiedsbijeenkomsten naar voren is gekomen: een sterke saamhorigheid aan de ene kant, maar weinig beschikbaarheid van voorzieningen aan de andere kant. Daarmee levert dit advies vooral een context voor LEADER waarbinnen eigen activiteiten worden ontwikkeld, binnen de mogelijkheden van het programma, om zo de levenskwaliteit in de regio te versterken. Het concept van brede welvaart zal ook worden gehanteerd als het gaat om het creëren van meerwaarde met behulp van LEADER: niet alleen economische winst telt.

Sterkte, zwakte, kansen en bedreigingen in het LEADER-gebied (SWOT-analyse)

In de eerste gebiedsbijeenkomst, op 23 februari, is gevraagd naar kracht en kwaliteit van de Kop enerzijds en verbeter- en ontwikkelpunten anderzijds. Deze zijn vervolgens verwerkt tot een ruwe versie en deze is voorgelegd in de tweede gebiedsbijeenkomst op 4 april (met deels dezelfde, deels andere deelnemers). Op basis hiervan zijn de onderstaande SWOT en de visie opgesteld¹⁶.

	STERK	ZWAK
INTERN	<p>Inwoners</p> <ul style="list-style-type: none"> actief saamhorig actieve (dorps) gemeenschappen zelfredzaam, trots, innovatief <p>Woonomgeving en cultuurhistorie</p> <ul style="list-style-type: none"> weids, natuur polders, agrarisch kust, diversiteit rijke cultuurhistorie oud en nieuw land <p>Ontwikkeling</p> <ul style="list-style-type: none"> toerisme duurzame energie bedrijfsleven 	<p>Inwoners</p> <ul style="list-style-type: none"> vergrijzing –bevolkingsopbouw uit balans weinig aantrekkelijk voor jongeren burgerparticipatie voorzieningenniveau behouden ‘natuurlijke’ samenhang <p>Woonomgeving en cultuurhistorie</p> <ul style="list-style-type: none"> bereikbaarheid ontsluiting wegnnet en OV (te) bescheiden in uitdragen van... innovaties delen te weinig trots op historie <p>Ontwikkeling</p> <ul style="list-style-type: none"> ontbreken van grenzen aan uitbreiding toerisme ‘vergeten’ deel van Nederland snelle omloop in initiatieven i.p.v. doorontwikkeling (technische) onderwijsmogelijkheden eenzijdige werkgelegenheid onderwijs niet toegankelijk voor ouderen (levenslang ontwikkelen)
	KANSEN	BEDREIGINGEN
EXTERN	<p>Inwoners</p> <ul style="list-style-type: none"> eenheid en samenwerking versterken meer verbinden en netwerken opbouwen verbeteren voorzieningenniveau voor de leefbaarheid buitengebied lokale cultuur en identiteit uitdragen <p>Woonomgeving en cultuurhistorie</p> <ul style="list-style-type: none"> bereikbaarheid verbeteren innovatieve ondernemerszin bebouwing is mogelijk maar in balans met landschap informatievoorziening over historie, verhalen uitdragen pioniersgeest <p>Ontwikkeling</p> <ul style="list-style-type: none"> Uitbreidingsmogelijkheden toerisme gezonde leefomgeving en gezond lokaal voedsel duurzame energieopwekking duurzaam bouwen Ijsselmeerkust ontwikkelen kringlooplandbouw 	<p>Inwoners</p> <ul style="list-style-type: none"> verdwenen voorzieningen in de buurt toenemende zorgvraag versus minder lokaal aanbod individualisering gebrek aan woningen voor jongeren <p>Woonomgeving en cultuurhistorie</p> <ul style="list-style-type: none"> gevoelsmatig ‘schiereiland’ disbalans industrie-agrarisch-energie-wonen identiteit en cultuurhistorie naar achtergrond disbalans woningbouw en verdwijnen cultuurlandschap <p>Ontwikkeling</p> <ul style="list-style-type: none"> toerisme bedreigt de leefbaarheid energie en netcongestie lasten en legesdruk nutsvoorzieningen
	POSITIEF	NEGATIEF

Kracht en kwaliteit

De inwoner van de Kop is actief en houdt van aanpakken. De zelfredzaamheid is groot en een mate van eigengereidheid, eigenzinnigheid en bescheidenheid maakt dat men ook niet snel om hulp zal vragen. Mensen zijn nuchter en realistisch maar mét oog voor de ander. Gemeenschapszin, samenwerken en iets voor een ander betekenen wordt belangrijk gevonden. De bewoners van de dorpen zijn saamhorig, het gemeenschappelijk belang wordt centraal gesteld. Het is er prettig wonen, met letterlijk en figuurlijk ruimte voor ontwikkeling. De regio biedt plek aan pioniers die zich niet alleen in de nieuwe polders, maar ook in het oude land thuis weten te voelen. Er heerst ondernemingszin; het zijn aanpakkers, ‘met de poten in de klei’. Inwoners zijn trots op wat zij bereikt hebben, zij zijn creatief en innovatief waardoor in gezamenlijkheid veel van de grond komt.

De Kop kenmerkt zich door zee, dijk, kust, weilanden, bollenvelden en polders. De weidsheid, het mooie licht, de schone lucht en de natuur dragen bij aan de gezonde beleving. De diversiteit wordt benoemd; strak nieuw polderlandschap wordt afgewisseld met ‘oud land’ waarin de Omringdijk een prominente plek inneemt. De Kop van Noord-Holland heeft een groot oppervlak aan agrarische grond en omvat het grootste aaneengesloten bloembollen-areaal van Nederland. Bij veel inwoners bestaat de wens om biodiversiteit verder te ontwikkelen, op daarvoor geschikte plaatsen.

De rijke geschiedenis van de ontwikkeling van en het leven op het platteland is in de vele kleine musea in de Kop en West-Friesland tentoongesteld om inwoners en toeristen bekend te maken met onze cultuurhistorie en identiteit.

2.5. Ontwikkelingsbehoeften en prioriteiten

Ontwikkelingsbehoeften

Het belang van samenwerken en verbinding met elkaar wordt als kracht onderschreven. Tegelijkertijd geven inwoners aan dat dit ook een verbeterpunt is en dat soms gevoeld wordt dat de eenheid ontbreekt.

Meer aandacht voor het algemene voorzieningenniveau is gewenst: buurthuizen, welzijnswerk en lokale verenigings- en sportvoorzieningen zouden beter gefaciliteerd moeten worden. Tevens verdwijnen steeds meer ‘gebruikelijke voorzieningen’ als winkel, bank, kerk of café uit de dorpen. Daarmee zijn de ‘natuurlijke ontmoetingsplekken’ niet meer vanzelfsprekend in de buurt.

De regio vergrijst: sociale inclusie en mogelijkheden voor intergenerationele ontmoeting versterken de verbindingen in de buurt. De zorgvraag zal toenemen, versterking van het persoonlijke netwerk en de contacten onderling maken langer zelfstandig wonen beter mogelijk. Inzet op buurtkamers, meer waardering voor vrijwilligerswerk en wijkgericht sociaal werk worden om deze reden als belangrijke aanbevelingen benoemd. De kwaliteit en de toegankelijkheid van (aangepaste) voorzieningen dient op peil te blijven zodat iedereen mee kan blijven doen.

De bereikbaarheid van de Kop is al jaren een discussiepunt. Met name de OV-voorzieningen en het wegnnet vragen om aandacht. De wens is dat er een goede balans komt en blijft tussen landschap, industrie, agrarische activiteiten en energie(opwekking). Bebouwing versus vergroening waarbij de aantrekkelijkheid van het landschap behouden blijft. Meer bewustwording draagt bij aan het (door) ontwikkelen van kringlooplandbouw, ecologisch beheer en teeltvrije zones.

Naast de sterke landbouwsector vormt toerisme de kurk waarop de regio drijft, maar toenemend loopt de regio ook tegen haar grenzen aan. Het is dus zowel een sterkte als een zwakte, en de ontwikkeling ervan is zowel een kans als een bedreiging.

De cultuurhistorie en de daaruit ontstane identiteit verdient veel meer regionale en (inter)nationale bekendheid. We kunnen er trots op zijn, dat mag en kan meer uitgedragen worden.

16) De SWOT, visie en beschrijving van ontwikkelingsbehoeften en prioriteiten zijn in samenwerking met de projectleider geschreven door Nel Groet en Corry Leijen, namens de deelnemers aan het gebiedsproces.

Randvoorwaarden en kansen voor ontwikkeling in de Kop van Noord-Holland

Als randvoorwaarden voor een betere ontwikkeling zijn tijdens het gebiedsproces de volgende zaken genoemd:

- **Landelijke en provinciale aandacht voor Kop vergroten:** de relatie en verbinding, vooral met de rijksoverheid, vraagt om versterking. Investerings van de rijksoverheid zijn benodigd om de bereikbaarheid (verbreding N9 en enkel spoor naar Den Helder) en daarmee veiligheid (van bv N9) te vergroten. Ook kunnen provincie en Rijk bijdragen aan betere beschikbaarheid van vervol- en hoger (techniek)onderwijs, sturing op ruimtelijke inpassing en goede balans tussen agro, industrie, datacenters en energievoorziening bieden.
- **Kwaliteit en slagkracht van het openbaar bestuur.** Deze kunnen op sommige punten worden verbeterd: minder lasten, minder legeskosten, eenvoudiger vergunningstrajecten, ruimte voor ondernemerschap.
- **Delen van kennis en versterken en uitbreiden van netwerken** kunnen sterk bijdragen aan de ontwikkeling van de Kop in de gewenste richting.

Alleen aan het laatste punt van deze drie kan LEADER echt een bijdrage leveren. In alle projecten en bij alle activiteiten vormt het opbouwen van netwerken en het delen van kennis een belangrijk element.

Uit het gebiedsproces komen de volgende kansen voor ontwikkeling naar voren:

- A. Leefbaarheid vergroten:** voorzieningen voor welzijn en zorg terugbrengen, voorwaarden voor gezond leven en bewegen (wandelen, fietsen, varen) uitbreiden door stimulerende inrichting van de openbare ruimte, prettige woongelegenheden bieden door duurzaam te bouwen en het openbaar vervoer én culturele voorzieningen uit te breiden.
- B. Toerisme in de Kop:** Ontwikkelen van een beter beleefbare IJsselmeerkust, diversiteit in het landschap, vakantietoerisme/verblijfsrecreatie, jachthaven en camping nabij Dijkgatbos, meer parkeergelegenheid langs de kust, boerderijen tot toeristische trekpleisters maken en daar meer (inter)nationale bekendheid aan geven. Daarnaast ook het op peil houden van al bestaande toeristische en recreatieve voorzieningen. Op sommige plekken, vooral aan de kust en op Texel, loopt het toerisme echter tegen zijn grenzen aan en moet ook gewaakt worden voor aantasting van de leefbaarheid.
- C.** Bij het ontwikkelen van initiatieven voor **kringloplandbouw** ook inwoners bij eetbaar groen betrekken, inwoners en toeristen van lokale, gezonde voeding voorzien.
- D.** Aandacht voor **duurzaamheid in al zijn facetten (energie, mobiliteit, leefomgeving, klimaatadaptatie)**
- E. Diversiteit van natuur versterken:** Aandacht voor biodiversiteit en diversiteit van het landschap, het verbeteren van de water- en bodemkwaliteit, gezonde leefomgeving.
- F. Diversiteit van bedrijven vergroten:** Aandacht voor innovatie en ondernemerschap, vooral van het mkb. Diversificatie op het boerenbedrijf.
- G. Versterken van de culturele sector,** onder andere met meer podia (zowel binnen als buiten) en expositiegelegenheden, zowel voor amateur- als professionele kunst.

LEADER kan een rol spelen bij het inspelen op veel van deze ontwikkelkansen. Ook wordt dan aangesloten bij de behoeften die in het NSP zijn geformuleerd, m.n. N23 aantrekkelijker platteland voor wonen en recreëren, met de aandacht voor leefbaarheid, kwaliteit van de woonomgeving en culturele identiteit.

Toekomstbeelden compact weergegeven

Aan de deelnemers van de tweede gebiedsbijeenkomst is gevraagd om in één woord hun wensbeeld voor de toekomst (2030) aan te duiden. Gebundeld kan dit als volgt worden weer gegeven:



2.6. Samenvattende visie

Op basis van het voorafgaande komen wij voor deze LOS en dit LEADER-gebied tot de volgende visie:

VISIE

Het platteland van de Kop van Noord-Holland is een prettige regio om te wonen, werken en recreëren, met 'brede welvaart' voor alle inwoners en een evenwichtige en diverse bevolkingsopbouw.

De regio heeft een aantrekkelijk landschap en biodiverse natuur, met een goede kwaliteit water, lucht en bodem, waarbinnen ruimte wordt gevonden voor een meer lokale en natuurinclusieve voedselvoorziening.

3. Strategie

3.1. Strategie, thema's en algemene doelen

Achtergrond GLB-NSP

LEADER is onderdeel van de zogenaamde tweede pijler van het Gemeenschappelijk Landbouwbeleid (GLB), gericht op plattelandsontwikkeling. Voor de periode 2023-2027 is in dit kader Europese cofinanciering beschikbaar voor LEADER-gebieden. LEADER heeft binnen het GLB een specifieke aanpak en werkwijze.

In de uitvoering van LEADER dient te worden voldaan aan de kaders zoals geformuleerd in het Nationaal Strategisch Plan (NSP), waarin Nederland aangeeft hoe zij het GLB wil uitvoeren.¹⁷

Het NSP stelt dat LEADER door haar programmatische en integrale aanpak bijdraagt aan meerdere specifieke GLB-doelen. Centraal staan de specifieke GLB-doelen H, D, E en F (SO8, SO4, SO5, SO6) en behoeften N.23 en N.24. Die laatste behoeften zijn prioritair in de fase van uitvoering van de LOS-en.

Overzicht van de specifieke GLB-doelen en corresponderende behoeften:

- **SO4: Bijdragen tot matiging van en aanpassing aan klimaatverandering, onder meer door de uitstoot van broeikasgassen terug te dringen en meer koolstof vast te leggen, en duurzame energie te bevorderen;**
 - N.12 Klimaatmitigatie: lagere broeikasgasemissies en grotere koolstofvastlegging
 - N.13 Klimaatadaptatie: lagere ecologische, economische schade en waterkwantiteit
- **SO5: Bevordering van de duurzame ontwikkeling en het efficiënte beheer van natuurlijke hulpbronnen zoals water, bodem en lucht, onder meer door de afhankelijkheid van chemische middelen te verkleinen;**
 - N.15 Betere chemische en biologische waterkwaliteit
 - N.16 Versterkte natuurlijke weerbaarheid en waterbergend vermogen landbouwbodems
 - N.17 Betere luchtkwaliteit: minder emissies van broeikasgassen, geurstoffen en fijnstof
- **SO6: Bijdragen tot het tot staan brengen en ombuigen van biodiversiteitsverlies, tot versterking van ecosysteemdiensten en tot de instandhouding van habitats en landschappen;**
 - N.18 Meer en herstel van biodiversiteit
 - N.19 Behoud en herstel van (cultuur)landschappen

- **SO8: Bevordering van de werkgelegenheid, groei, gendergelijkheid, waaronder deelname van vrouwen in het boerenbedrijf, sociale inclusie en lokale ontwikkeling in plattelandsgebieden, ook in de circulaire bio-economie en de duurzame bosbouw.**

N.21 Aantrekkelijker ondernemersklimaat op het platteland voor niet-agrarische activiteiten

N.23 Aantrekkelijker platteland voor wonen en recreëren

N.24 Aantrekkelijker ondernemers- en werkklimaat

De laatste twee zijn prioriteit voor LEADER, maar het is ook wenselijk dat LEADER bijdraagt aan (een selectie van) de overige behoeften. Landelijk is afgesproken dat elk LEADER-gebied in voldoende mate bijdraagt aan tenminste één van de doelen D, E en F en tevens in voldoende mate (bijvoorbeeld tenminste 20%) aan doel H. LEADER Kop van Noord-Holland zal zich hiervoor inzetten. Daarnaast is er in het gebied potentieel voor het aansluiten bij Doel SO9 gericht op Maatschappelijke verwachtingen inzake voedsel en gezondheid. In het schema op p. 26 wordt de samenhang tussen de NSP-doelen en behoeften enerzijds en de thema's van deze LOS weergegeven.

De meerwaarde van LEADER wordt vooral bereikt door de bottom-up werkwijze voor genoemde doelstellingen op het betreffende gebiedsniveau. Deze werkwijze is bij uitstek nodig voor de initiatieven waarbij het van belang is dat gebiedspartijen samenwerken. LEADER is hierop gericht. Het resulteert in de betrokkenheid van bewoners, ondernemers en andere gebiedspartijen om te komen tot een goede gebiedsanalyse, ideeën en vervolgens de verantwoordelijkheid voor maatregelen en projecten om de gebiedsopgaven in de LEADER-context op te pakken. De nadruk ligt op inclusiviteit, zodat iedereen kan meedoen en meer sociale cohesie wordt bereikt.

Het gebied heeft reeds met twee eerdere LEADER-periodes meegedaan en heeft een sterk netwerk en samenwerkingsverbanden ontwikkeld. Hierop wordt nu voortgebouwd. In de vorige periode waren de volgende thema's gekozen: I. inspelen op demografische ontwikkelingen (mn. Vergrijzing, ontgroening en arbeidsmigratie), II. Duurzame energie, circulaire economie, biobased economy en kringlooplandbouw, en III. (Agro-)toerisme.

Circa 30 projecten gericht op het bereiken van resultaten binnen deze thema's werden in de vier gemeenten van de Kop uitgevoerd. Deze zijn hier te vinden: <https://leaderkvn.nl/projecten>

Voor deze GLB-NSP-periode wordt de focus iets verlegd en aangescherpt.

Aansluiting bij Samenwerkingsagenda voor de Kop en andere grotere plannen

Niet alle benoemde kansen, ontwikkelingen en uitdagingen voor de toekomst zoals in hoofdstuk 2 benoemd, kunnen binnen LEADER een plek vinden. De hoeveelheid geld is beperkt. Grote opgaven die zijn genoemd in het gebiedsproces, zoals verbetering van de bereikbaarheid, zorgen voor woningbouw en werkgelegenheid, behoud en versterking van biodiversiteit, bodem-, lucht- en waterkwaliteit, realiseren van de transitie in de landbouw en de energievoorziening, zijn ook benoemd in de samenwerkingsagenda voor de Kop.

Deze grote opgaven en ook het toekomstbestendig maken van de maatschappij en de economie en het ruimtelijk inpassen van dit alles overstijgen de invloed en mogelijkheden van LEADER. Ook de financiële mogelijkheden van LEADER (circa € 4 miljoen subsidie, over 5 jaar verdeeld) zijn beperkt. Voor veel van deze opgaven zijn in de eerste plaats andere, grotere geldstromen van de Rijksoverheid en de provincie beschikbaar.

LEADER moet doen waar LEADER goed in is: bottom-up, (sociaal-)innovatieve samenwerkingsprojecten realiseren. Waar mogelijk kunnen binnen LEADER activiteiten en initiatieven worden ontwikkeld die aansluiten bij de uitvoering van deze grotere plannen voor bepaalde locaties. Dit kan leiden tot verrijking van en bijdragen aan gedeelde ontwikkeldoelen.

Doelstellingen voor deze LOS

Gebiedsproces, gebiedsanalyse en SWOT (zoals beschreven in het vorige hoofdstuk) maken duidelijk dat de kwaliteit, leefbaarheid, voorzieningenniveau en identiteit van de kleine kernen in de Kop een stevige boost verdienen, zodat de regio aantrekkelijk blijft voor bevolkingsgroepen van verschillende leeftijdscategorieën om daar te komen of blijven wonen en werken.

Cultuur, erfgoed en landschap zijn belangrijke dragers voor de identiteit en kwaliteit van de Kop.

De bewoners en gebiedspartijen voelen zich betrokken bij landschap, leefomgeving, biodiversiteit en duurzaamheid

¹⁷⁾ Het NSP is hier te downloaden, let wel, het is een zeer omvangrijk document. In hoofdstuk I.77.3 (pagina 508 en verder) staat LEADER beschreven. <https://www.rijksoverheid.nl/documenten/rapporten/2022/10/03/definitief-nsp>

en willen aan de instandhouding en verbetering van de kwaliteit daarvan bijdragen. De LOS beoogt de mogelijkheden daarvoor te concretiseren.

Hoofdthema

Om de boven beschreven visie te realiseren werken inwoners en publieke en private gebiedspartijen samen aan **het behouden en versterken van de brede welvaart op het platteland en de kleine kernen in het bijzonder**. Dit omvat kwaliteit van de leefomgeving, sociale verbondenheid, gezondheid, onderwijs en ontplooiing, arbeidsparticipatie en inkomen.

De **zeven LEADER-principes** vormen het uitgangspunt voor de activiteiten van LEADER (deze zijn uitgebreid weergegeven op p. 3).

Uit het hoofdthema worden de volgende vier thema's voor deze LOS afgeleid:

Thema I Voorzieningen in de kleine kernen

Verbeteren van het voorzieningenniveau (welzijn, zorg) en de onderlinge betrokkenheid van bewoners met het oog op verbeterd welbevinden.

THEMA II Cultuur in de kleine kernen

Versterken van de levendigheid, culturele beleving en identiteit van kleine kernen. Vergroten en verbreden van het cultuuraanbod en de mogelijkheid voor ontmoetingen. Aandacht voor specifieke locaties en activiteiten voor en door jongeren.

THEMA III Lokale duurzame oplossingen

Lokale, voor de plattelandsbevolking toegankelijke, duurzame oplossingen voor energieopwekking en -opslag en klimaatadaptatie.

THEMA IV Lokaal voedsel

Ontwikkelen van kringloop- en/of natuurinclusieve landbouw, nieuwe producten en productievormen, vormen van samenwerking voor lokale productie en verkoop van voedsel (korte ketens) en kleinschalige agro-toeristische en recreatieve voorzieningen die hierop aansluiten.

Doelen en beoogde resultaten

Doelen (outcome) van deze LOS zijn:

- Toename van de leefbaarheid van de kleine kernen in de Kop van Noord-Holland, met een verbeterd voorzieningenniveau;
- Toename van de sociale verbondenheid en vitaliteit van de kleine kernen met meer cultuuraanbod en ontmoetingen voor alle leeftijdsgroepen;
- Verbeterde beschikbaarheid van duurzame lokale oplossingen voor energie en klimaatadaptatie, die toegankelijk zijn voor de inwoners en kleine ondernemers;
- Meer (ver)korte ketens voor lokaal voedsel en versterking van de kringlooplandbouw en/of natuurinclusieve in het gebied.

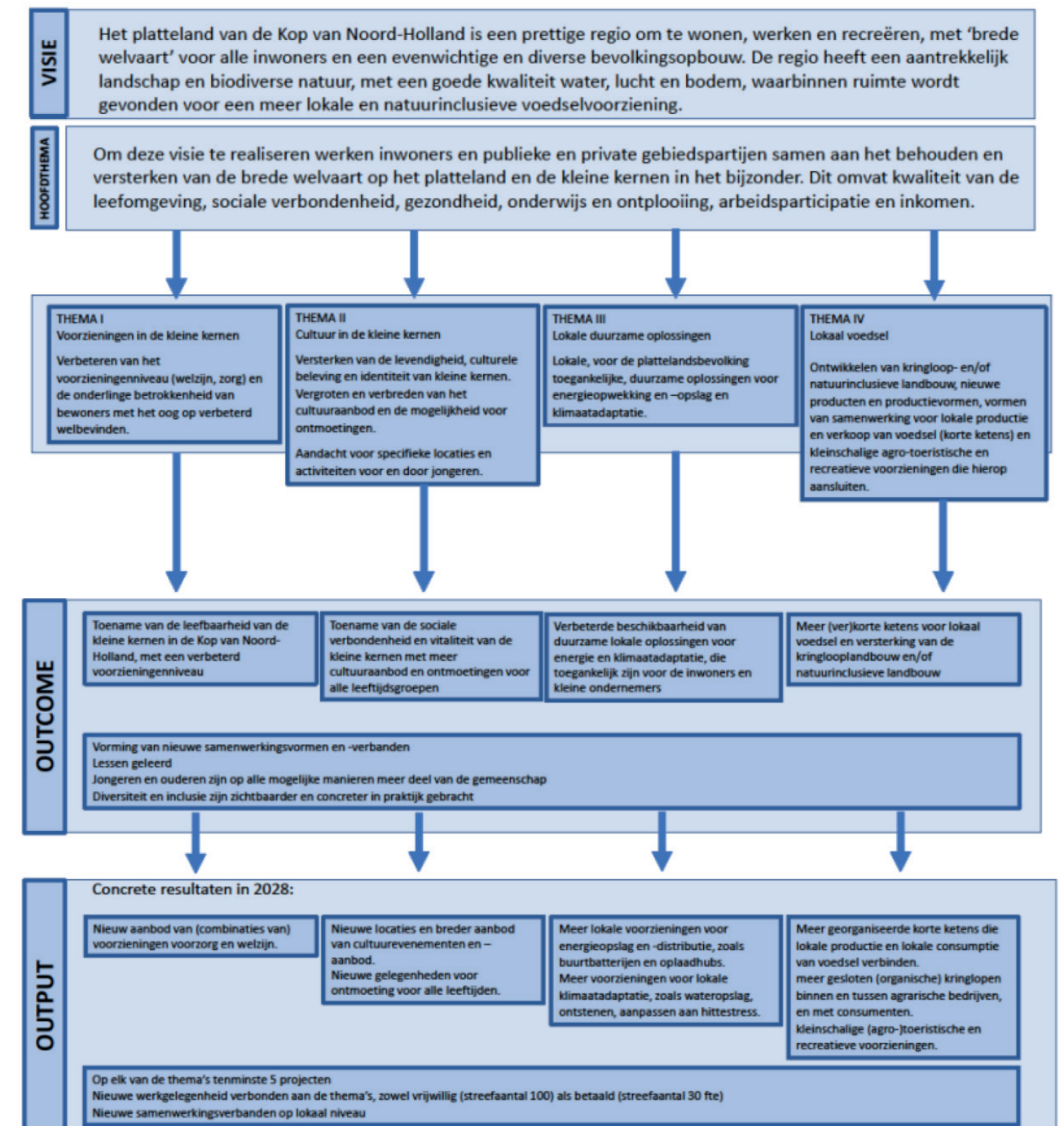
Aan elk van deze inhoudelijk richtinggevende doelen (outcome) worden de volgende dwarsdoorsnijdende doelen toegevoegd:

- Vorming van nieuwe **samenwerkingsvormen en -verbanden**
- **Getrokken lessen** uit innovatieve praktijken
- **Jongeren** (onder de 30) en ouderen (boven de 70) maken deel uit van de **gemeenschap** en dragen bij aan **vitaliteit** ervan
- **Diversiteit en inclusie** zijn zichtbaar en concreet in praktijk gebracht

In 2028 zijn er als output, dus concrete resultaten, gerealiseerd:

- Nieuw aanbod van (combinaties van) voorzieningen voor zorg en welzijn
- Nieuwe locaties en breder aanbod van cultuurevenementen en -aanbod
- Nieuwe gelegenheden voor ontmoeting en activiteit voor alle leeftijden
- Meer lokale voorzieningen voor energieopslag en -distributie, zoals buurtbatterijen en oplaadhubs
- Meer voorzieningen voor lokale klimaatadaptatie, zoals wateropslag, ontsteneren, aanpassen aan hittestress
- Meer georganiseerde korte ketens die lokale productie en lokale consumptie van voedsel verbinden
- Meer gesloten (organische) kringlopen binnen en tussen agrarische bedrijven, en met consumenten
- Kleinschalige (agro-)toeristische en recreatieve voorzieningen
- Op elk van de thema's tenminste 5 projecten
- Nieuwe werkgelegenheid verbonden aan de thema's, zowel vrijwillig (streefaantal 100) als betaald (streefaantal 30 fte)
- Nieuwe samenwerkingsverbanden op lokaal niveau

Samengevat in een schema:



Relatie met het Nationaal Strategisch Plan (NSP)

De samenhang tussen de NSP-doelen en behoeften enerzijds en de LOS-thema's is hieronder in een matrix weergegeven.

Matrix met NSP-doelen en -behoeften en mogelijke bijdrage daaraan door de thema's

NSP-doelen	NSP-behoeften	Thema's LOS			
		I	II	III	IV
SO4 Klimaatverandering en duurzame energie	N.12 Klimaatmitigatie: lagere broeikasgasemissies en grotere koolstofvastlegging			X	X
	N.13 Klimaatadaptatie: lagere ecologische, economische schade en waterkwantiteit			X	
	N. 14 Opwekking duurzame energie en energiebesparing			X	
SO5 Efficiënt beheer van natuurlijke hulpbronnen	N.15 Betere chemische en biologische waterkwaliteit				
	N.16 Versterkte natuurlijke weerbaarheid en waterbergend vermogen landbouwbodems				X
	N.17 Betere luchtkwaliteit: minder emissies van broeikasgassen, geurstoffen en fijnstof				
SO6 Bescherming van de biodiversiteit en het landschap	N.18 Meer en herstel van biodiversiteit				X
	N.19 Behoud en herstel van (cultuur)landschappen		X		X
SO8 Ontwikkeling in plattelandsgebieden	N.23 Aantrekkelijker platteland voor wonen en recreëren	X	X	X	X
	N.24 Aantrekkelijker ondernemers- en werkklimaat	X	X	X	X
SO9 Maatschappelijke verwachtingen inzake voedsel en gezondheid					X

Toelichting

SO4: In de Kop van Noord-Holland zal LEADER /de LAG op zoek gaan naar projecten die innovatieve en lokale oplossingen voor verlaging van CO2-emissies, duurzame energie-opwekking, energiebesparing en klimaatadaptatie beogen. Het gaat dan om samenwerkingsverbanden tussen (overheids)organisaties, ondernemers en particulieren die hiermee hun eigen leef- en werkomgeving willen verbeteren.

SO5 en SO6: Hier kan het eveneens gaan om samenwerkingsprojecten gericht op de eigen leef- en werkomgeving, waarin innovatieve en duurzame kleinschalige verduurzaming binnen de landbouw wordt geïnitieerd, met name gericht op het ontwikkelen en uitwisselen van kennis. LEADER kan wellicht een positieve invloed hebben op de maat-

schappelijke discussie in en rond de landbouw. Ook kan LEADER aanvullend zijn op de gebiedsgerichte aanpak van integrale bodem-, water- en biodiversiteitsmaatregelen of landschapselementen zoals een voedselbos, of bijvoorbeeld in de vorm van educatie en lokale activiteiten van burgers ter verbetering van de eigen leefomgeving.

SO8: LEADER is bij uitstek bedoeld om de brede sociaaleconomische plattelandsontwikkeling te stimuleren, waarbij een aantrekkelijker platteland voor wonen, werken en recreëren wordt gerealiseerd. Dit zal de kern vormen van de beoogde inzet in de Kop voor de komende jaren.

SO9: LEADER is in het NSP niet genoemd als een van de interventies die kunnen bijdragen aan dit doel. Gezien de belangstelling binnen het gebied voor gezonde voeding en beweging, te concretiseren in verschillende mogelijke projectideeën, is dit doel hier aanvullend opgenomen. Er kan geen inspannings- of resultaatsverplichting of een minimumpercentage aan worden gekoppeld.

3.2 Afrekenbare doelstellingen en meetbare resultaten (inclusief aansluiting bij Resultaatindicatoren zoals opgenomen in NSP)

Voor de meetbare resultaten wordt gebruik gemaakt van de drie resultaatindicatoren van het NSP, namelijk:

R. 38: aandeel van de plattelandsbevolking dat valt onder de LOS.

In de 4 gemeenten kan in principe de gehele plattelandsbevolking gebruik maken van de LOS (met uitzondering van het stedelijk gebied van Den Helder.)

R. 41: aandeel van de plattelandsbevolking dat betere toegang tot diensten en infrastructuur door GLB-steun geniet.

Voorzover er met de LEADER-steun diensten en infrastructuur worden opgezet, moet voor de betreffende doelgroep(en) per project worden aangegeven hoe groot het aandeel van de plattelandsbevolking is dat hiermee wordt bereikt. Dit zal in het aanvraagformulier worden opgenomen.

R. 42: Aantal personen dat onder ondersteunde projecten voor sociale inclusie valt.

Voorzover er met de LEADER-steun projecten gericht op sociale inclusie worden uitgevoerd, moet voor de betreffende doelgroep(en) per project worden aangegeven hoe groot het aantal personen is dat hiermee wordt bereikt. Dit zal in het aanvraagformulier worden opgenomen.

Daarnaast zal er worden gemonitord:

- Aantal fte betaald / onbetaald dat met de projecten wordt gerealiseerd. Hiervoor geldt een inspanningsverplichting, maar geen afrekenbare doelstellingen.
- Projectaanvragers zullen zelf hun prestaties op de SO-doelen inschatten, door 100 punten te verdelen over de verschillende doelen. Een jaarlijkse optelling van de opbrengst van de verschillende projecten geeft dan de bijdrage. Daarmee blijft het monitoren van de prestaties op de NSP-doelen eenvoudig uitvoerbaar. Het aangeven van eventuele CO2-winst per project kan facultatief gebeuren.

Enkele opmerkingen over monitoring en evaluatie

Bij de evaluatie van de vorige programmaperiode¹⁸ viel op dat een kwantitatieve evaluatie niet goed mogelijk was, omdat er bij aanvang van de programmaperiode in 2016 geen monitoring op kwantitatieve parameters is opgezet (bijvoorbeeld aantallen fte, cijfers van vermeden CO2-emissies, aantallen bereikte personen etc). In de nieuwe periode zal in ieder geval op fte's gemonitord worden. Overige kentallen blijven lastig op te halen, gegeven de omvang van de projecten. Het verzamelen van data kost nu eenmaal tijd en we hebben te maken met kleinschalige, bottom-up-projecten, waar de beschikbare tijd vooral in het primaire proces gaat zitten.

Op landelijk niveau werkt Ecorys aan een rapport met landelijke aanbevelingen voor monitoring en evaluatie. Mogelijk biedt dit nog aanknopingspunten op een later moment in het jaar, om eventueel verdere monitoring op te zetten. Ook kunnen eventueel de uitkomsten worden benut van de EU CAP Network / TWG LEADER Added Value. Deze komen pas eind dit jaar beschikbaar.

In hoofdstuk 7 zijn de te hanteren monitoring en evaluatie uitvoerig beschreven.

4. Activiteitenplan

De LAG zal als volgt werken aan het uitvoeren van de in hoofdstuk 3 beschreven strategie:

4.1 Uitvoering van projecten

Inspireren en helpen ontwikkelen van projectideeën. Eenmaal ontwikkelde en aangevraagde projecten worden door de LAG getoetst aan het toetsingskader dat in deze LOS is opgenomen, en waarin de inhoudelijke thema's, LEADER-principes, bijdragen aan de NSP-doelen en behoeften, en de betrokkenheid en rol van de verschillende benoemde doelgroepen een plek zullen krijgen.

Het (helpen) ontwikkelen en selecteren van projectideeën is de voornaamste – maar niet de enige – activiteit van de LAG. Deze projecten moeten passen binnen de LEADER-principes en bijdrage leveren aan de aandachtsgebieden van het GLB. De kaders, financieel, organisatorisch en juridisch worden ook hier verder beschreven.

Bijdrage aan aandachtsgebieden GLB

De Europese wettelijke kaders en hun nationale uitwerking in GLB-NSP schrijven voor dat LEADER ook aan de doelen van het NSP moet bijdragen. Het betreft hier Doel D (SO4), Doel E (SO5), Doel F (SO6) en Doel H (SO8), ook wel specifieke NSP-doelstellingen genoemd. Deze zijn in het vorige hoofdstuk beschreven.

LEADER Kop van Noord-Holland zal in ieder geval bijdragen aan H (SO8), de brede plattelandsontwikkeling en zich richten op de bevordering van de werkgelegenheid, brede welvaart¹⁹, gendergelijkheid, sociale inclusie en lokale ontwikkeling. Daarvoor worden activiteiten en projecten ontwikkeld en uitgevoerd.

De LAG zal hieraan als volgt aandacht besteden:

- Actief op zoek gaan naar projecten die zich hierop richten;
- Actief diversiteit (o.a. naar gender, leeftijd, etniciteit) bevorderen;
- Zorgdragen voor middelen en methoden om de sociale inclusie (van mensen met afstand tot de arbeidsmarkt, arbeidsmigranten en statushouders, mensen met bijzondere behoeften en handicaps) te bevorderen;
- Mensen die organisaties vertegenwoordigen die zich op een of meer van deze aspecten richten, actief in het netwerk van de LAG betrekken en activiteiten actief voor hen openstellen.

Daarnaast zal LEADER Kop van Noord-Holland bijdragen aan een of meer van de andere specifieke doelen van het NSP, zoals in hoofdstuk 3 is uitgewerkt.

4.2 Samenwerking

Binnen het LEADER-gebied Kop van Noord-Holland wordt uitdrukkelijk de samenwerking gezocht met de stakeholders van de triple helix, d.w.z. bedrijfsleven, overheden en onderwijs- en onderzoeksinstituten. In de paragraaf over betrekken van jongeren is dit verder beschreven.

De LAG wil graag samenwerken met andere LAGs, om kennis en ervaring uit te wisselen, van elkaar te leren zowel van de aanpak als inhoudelijk op het gebied van de resultaten van de projecten, en door samen projecten uit te voeren die synergie opleveren en verbindingen tussen verschillende gebieden, regio's, en eventueel ook landen opleveren.

In deze programmaperiode doet Westfriesland, dat aan de zuidoostkant grenst aan de Kop, voor het eerst mee als LEADER-gebied. Vanaf het begin van de voorbereiding is samenwerking gezocht, en er is voorzien dat beide gebieden op een aantal onderwerpen samen zullen optrekken en van elkaar leren.

Daarnaast is het voornemen om, vanwege vergelijkbare geografische en cultuurhistorische eigenschappen en vergelijkbare uitdagingen, samenwerking te zoeken met LEADER-gebieden in Friesland, zowel de Waddenkust als de eilanden. Mogelijk zal er ook op projectniveau samenwerking plaats kunnen vinden.

De samenwerking krijgt onder andere vorm in het LEADER-netwerk Nederland (LNN) en de landelijke LEADER-dagen en zal verder worden uitgewerkt op het moment dat de nieuwe LEADER-strategieën voor de komende periode bekend zijn en we in de uitvoeringsfase terechtkomen.

4.3 Aanjaagactiviteiten in het gebied

De LAG gaat zich actief inzetten voor het opsporen, aanjagen en initiëren van projecten. Daarvoor zijn LAG-leden aangezocht met diverse netwerken, zowel qua thematiek als qua geografische spreiding en bereik van diverse doelgroepen. De LAG-leden zullen via hun eigen netwerk mensen attenderen op de mogelijkheden die LEADER biedt. Bijeenkomsten zullen worden georganiseerd om meer bekendheid te geven aan LEADER en uit te leggen hoe LEADER werkt. Ook zullen er netwerkbijeenkomsten worden gehouden, waarbij ervaren en minder ervaren projectuitvoerders met elkaar in contact kunnen komen en bepaalde thema's kunnen worden uitgediept, ook aan de hand van voorbeelden.

4.4 Specifieke aandacht voor het betrekken van jongeren

Het betrekken van jongeren bij LEADER vormt een speciaal aandachtspunt. In de gebiedsbijeenkomsten viel op dat er over de toekomst van de Kop van Noord-Holland werd gepraat door overwegend mensen van 50 jaar en ouder. Dat werd als een gemis ervaren, want jongeren kunnen met LEADER ook bijdragen aan de uitvoering van een voor hen belangrijk thema: de leefbaarheid van de Kop. De bevolkingsopbouw in de Kop raakt al langer uit balans (zie hoofdstuk 2), jongeren trekken weg, en de vraag is hoe we via LEADER kunnen zorgen voor een regio waar het ook voor jongeren fijn wonen, werken en leren is en waar hun talenten en inzet behouden blijven en tot ontplooiing komen. Ook de Rabobank heeft in haar recente rapport aanbevelingen gedaan voor het binden en vasthouden van jongeren.²⁰

Betrokkenheid bij LEADER kan voor jongeren zelf ook direct iets opleveren: zij kunnen door betrokkenheid met de uitvoering van LEADER, bijvoorbeeld door deel te nemen in de LAG, ook iets leren over samenwerking, besturen, bijdragen aan uitvoering van een plan. Bovendien is het onderwijs aan het veranderen. Jongeren vanuit het onderwijs betrekken sluit goed aan op betekenisvol onderwijs en leren in de praktijk.

Jongeren in de LAG

Jongeren moeten een volwaardige plek krijgen binnen de LAG, om projecten te initiëren, op te sporen, en te ontwikkelen, en om mee te beslissen over de selectie van projecten.

Eventueel kunnen jongeren een eigen werkgroep vormen die de LAG-leden voedt, ondersteuning en klankbord biedt aan de jongeren die binnen LEADER onderzoek doen of stage lopen, en waarbinnen ze zelfstandig aan eigen onderwerpen en taken kunnen werken.

Er is eind mei gestart met het werven van jongeren voor deelname in de LAG, via verschillende kanalen binnen onderwijs en de netwerken van de betrokkenen in het gebied (oude LAG, stuurgroep, deelnemers gebiedsbijeenkomsten).

19) Noord-Holland Noord als tuin van Innovatie (Rabobank, 2023)

20) Noord-Holland Noord als tuin van Innovatie (Rabobank, 2023)

Informatiebijeenkomsten specifiek gericht op het activeren en betrekken van jongeren bij LEADER

Beginnend met een pilot op Texel zullen in de gemeenten informatiebijeenkomsten over Leader georganiseerd worden, specifiek gericht op het activeren van jongeren. Het streven is om deze bijeenkomsten zoveel mogelijk door jongeren zelf te laten organiseren.

Onderzoek en leeropdrachten voor jongeren koppelen aan LEADER

Er zal via de onderwijsinstellingen voor MBO en HBO worden gewerkt aan het opzetten van onderzoek. Dit zal gericht zijn op en uitgevoerd worden door jongeren. Hiermee hopen we te achterhalen hoe werkende en studerende jongeren en jonge ondernemers in en buiten de agrarische sector LEADER kunnen benutten om voor hun eigen leeftijdsgroep waardevolle projecten en activiteiten te ontwikkelen, zoals jongerencentra, werk-leer-projecten etc.

Gedurende de gehele LEADER-programmaperiode (studiejaren 2023/4 tot en met 2027-8) zullen de volgende activiteiten worden uitgevoerd:

- Onderzoeksopdrachten, waarbij nieuwe opdrachten kunnen volgen doordat bij afronding van de ene opdracht, de student zelf de onderzoeksvraag voor diens opvolger formuleert;
- Stagemogelijkheden, bij projecten, bij de LAG;
- Activeren door de LAG. Een of meer LAG-leden zijn portefeuillehouder jongeren, met de opdracht om jongeren te activeren, de activiteiten gericht op jongeren te bewaken en daarover periodiek verslag te doen, en nieuwe activiteiten en samenwerkingsvormen te initiëren.

De centrale onderzoeksvraag voor onderzoeksopdrachten

Onder welke voorwaarden is het voor jongeren de moeite waard om in de Kop te gaan of blijven wonen en werken?

Mogelijke sub- of deelvragen:

- Aantrekkingskracht van de Kop: Wat is er leuk voor jongeren in de Kop? Waarom zou je blijven in de Kop? Waarom zou je naar de Kop toe gaan?
- Redenen vertrek uit de Kop: Waarom gaan jongeren weg uit de Kop? Waarom komen jongeren niet terug in de Kop? Wat maakt het lastig om in de Kop te blijven ook al zou je willen?
- Verander- en verbeterpunten: Wat kan er beter worden gemaakt in de Kop voor jongeren? Wat kunnen jongeren zelf bijdragen daaraan? Welke stap kun je zelf zetten?

Vragen gericht op de rol van LEADER hierbij:

- Wat kunnen de verschillende stakeholders in de Kop bijdragen en hoe kunnen die via LEADER worden betrokken?
- Welke specifieke projecten kunnen worden ontworpen om bij te dragen aan behoud van jongeren in de Kop? Wanneer specifieke projecten zijn aangevraagd, kan het onderzoek de resultaten daarvan evalueren. De centrale onderzoeksvraag is uitgezet bij InHolland, bij de kenniswerkplaats en enkele geïnteresseerde lectoraten. De onderzoeksvragen zullen door de kenniswerkplaats en studenten zelf verder worden uitgewerkt. De LAG zal met de instellingen samenwerken aan de uitvoering.

Behalve de HBO-opleidingen zouden ook de MBO's betrokken moeten worden. Daarmee kunnen niet alleen jongeren die met het hoofd werken maar ook degenen die meer met de handen werken worden betrokken, en het is goed daartussen een balans te hebben in de uitvoering van de LOS. Er zal contact worden gezocht met de auctoraten bij het MBO, onder andere om stage-opdrachten mee te ontwikkelen. Ook is het wenselijk te verkennen of er stage-opdrachten binnen projecten zijn te bedenken. Initiatiefnemers zal op deze mogelijkheid worden gewezen en de LAG zal stagebegeleiding bieden. De leden van de LAG die hiervoor expertise en interesse hebben, kunnen deze werkzaamheden uitvoeren met een vergoeding.

Projecten met aandacht voor jongeren, (mede-)geïnitieerd en aangevraagd door jongeren

Er zijn verschillende opties om jongeren te betrekken bij en in LEADER-projecten:

- Projecten gericht op het verbeteren van de woon- en leefomgeving van jongeren;
- Projecten gericht op samenwerking in de kernen, bij voorkeur in een mengvorm van oudere en jongere deelnemers, zodat het 'sociaal ecosysteem' compleet kan worden gemaakt;
- Projecten die zijn geïnitieerd door jongeren en waarvoor jongeren zelf een aanvraag doen. Dit kan ook een leervorm (stage) zijn.

De LAG zal bij alle projectinitiatieven het belang van het betrekken van jongeren onder de aandacht brengen. Er zal worden verkend of projecten ook in de vorm van stage kunnen worden (mede-)uitgevoerd. In het toetsingskader zal de mogelijkheid worden opgenomen om bonuspunten toe te kennen aan 'jongeren-projecten'.

Leren van Finland

Finland heeft al veel ervaring met jongeren in LEADER en met jongeren-LAGs. De contactpersoon in Finland is bekend en het eerste contact is gelegd.

4.4 Deskundigheidsbevordering

Voor het bevorderen van de deskundigheid van de LAG-leden, zodat de LAG adequaat haar taken kan vervullen, zal bij de start van de uitvoering in speciale bijeenkomsten aandacht worden besteed aan het wegwijs maken van de LAG-leden met LEADER, de werkwijze, de doelen en beoogde resultaten van de LOS en met de verschillende rollen als LAG-lid: aanjagen, begeleiden, beoordelen, uitdragen. Belangrijke aspecten zijn de teamvorming en het in kaart brengen van de diversiteit aan kennis, vaardigheden en netwerken van de LAG-leden.

De LAG zal het eigen functioneren regelmatig tegen het licht houden en waar nodig bijstellen. Binnen het landelijk LEADER Netwerk Nederland (LNN) en het landelijk GLB-regiebureau wordt op dit moment nagedacht over een of meer landelijke bijeenkomsten voor LAG-leden, waarin benodigde kennis zal worden overgedragen.

4.5 Communicatie

De LAG zal een communicatiestrategie vormgeven om de doelen van de LOS uit te dragen en betrokkenheid en draagvlak te creëren voor de uitvoering ervan.

Doelen

- De LOS en de LEADER-aanpak onder de aandacht brengen bij potentiële aanvragers als mogelijkheid om, binnen de gestelde randvoorwaarden, lokale projecten te realiseren;
- Opbouwen van een netwerk van betrokken actoren, waaruit geput kan worden om bij te dragen aan de uitvoering van de LOS en de ontwikkeling van individuele projecten;
- Overige gebiedspartijen informeren over de lokale strategie, activiteiten met elkaar afstemmen en samenwerking bevorderen, zodat maximale synergie ontstaat tussen LEADER-activiteiten en projecten en andere initiatieven in het gebied.

Doelgroepen

- Potentiële aanvragers/initiatiefnemers in de regio (bewoners, bedrijven en maatschappelijke organisaties);
- Betrokken overheden (provincie, gemeenten, waterschap);
- Relevante sector- en maatschappelijke organisaties en kennisinstellingen;
- Collega-LAGs;
- Overige inwoners van de regio.

Bijeenkomsten

De volgende bijeenkomsten voor geïnteresseerden en betrokkenen uit het gebied zullen worden georganiseerd:

- Aan het begin van de programmaperiode, om meer bekendheid te geven aan LEADER en de subsidie-

- mogelijkheden;
- Jaarlijks 2-3 bijeenkomsten voor potentiële aanvragers om hun ideeën te pitchen voor de LAG en feedback kunnen krijgen;
- Netwerkbijeenkomsten rond een thema;
- Specifieke bijeenkomsten gericht op jongeren;
- Projectbezoeken;
- Afsluitende bijeenkomst.

Middelen

- Website: Er zal een nieuwe interactieve website worden opgezet, waarop informatie over LEADER toegankelijk zal worden gepresenteerd, de LOS, documenten vooraanvraag en verantwoording te vinden zullen zijn, informatie over de projecten wordt geplaatst en activiteiten worden aangekondigd;
- Nieuwsbrief: Er zal een nieuwsbrief worden gemaakt die periodiek aan geïnteresseerden zal worden rondgestuurd. Via de website kan men zich hiervoor aanmelden.
- Media: Er zal in verschillende kanalen aandacht worden gegeven aan de verschillende bijeenkomsten en activiteiten: Twitteraccount, nieuwsplatforms, printmedia, website, nieuwsbrief en via de websites van betrokken organisaties, instellingen en overheden; ook specifieke op jongeren gerichte organisaties in de verschillende gemeenten zullen voor de op jongeren gerichte communicatie worden betrokken;
- Social media: het opzetten en benutten van social media vraagt speciale aandacht, waarvoor ook studenten zullen worden ingezet; bijvoorbeeld via een blog en foto's op instagram;
- Over de resultaten, met name de projecten, zullen video's worden gemaakt. Ook via foto's en beschrijvingen op de website, in nieuwsbrieven en tijdens bijeenkomsten zal over de resultaten worden gecommuniceerd.

Naast het LEADER-bureau vervullen de leden van de LAG een belangrijke rol binnen de communicatie.

4.6 Administratie

De administratieve taken zullen worden uitgevoerd door het LEADER-bureau dat is ondergebracht bij het Ontwikkelingsbedrijf Noord-Holland Noord. De financiële administratie over de besteding en verantwoording van de Beheer- en Uitvoeringskosten LAG wordt uitgevoerd door de penvoerder van de LAG, het Ontwikkelingsbedrijf Noord-Holland Noord (ONHN) in nauwe samenspraak met de LEADER-coördinator. ONHN zorgt voor de organisatie en documentatie van aanbestedingstrajecten, verstrekken van opdrachten, het doen van betalingen, het uitkeren van vergoedingen aan LAG-leden en het voorbereiden en indienen van financiële rapportages en declaraties bij de provincie Noord-Holland of RVO (de relevante betaalautoriteit).

De overige administratie valt onder verantwoordelijkheid van de coördinator. Deze zorgt voor de organisatie van de vergaderingen, de verslaglegging, inclusief beoordeling van aanvragen, opstellen van voortgangsrapportages en jaarverslagen. De coördinator zorgt ook voor een eenduidige archivering, zowel digitaal als op papier. De coördinator houdt verder een logboek bij van alle contacten met initiatiefnemers en de status van aanvragen (voorbereiding, aanvraag, beoordeling, beschikking, uitvoering, vaststelling).

5. Organisatie

5.1 Positie, taken en bevoegdheden LAG

De LAG is zelfstandig en onafhankelijk publiek-privaat orgaan dat zorgt voor activering van het gebied en dat projecten selecteert voor subsidie. In eerdere programmaperiodes was de LAG een adviescommissie voor gedeputeerde staten van de Provincie Noord-Holland. In de komende periode is dat anders. Wel zal er worden samengewerkt en afgestemd met de provincie, waarbij de provincie in nauw overleg openstellingen zal publiceren, deadlines voor indiening van aanvragen bekend zal maken en beschikkingen zal afgeven in overeenstemming met LAG-besluiten over de selectie van projecten. Voor de uitvoering zal RVO bepaalde taken krijgen.

De LAG heeft de volgende taken en bevoegdheden:

- Uitvoering van de LOS
- Aanjagen en ondersteunen van ideeën voor projecten
- Selecteren van projecten die in aanmerking komen voor LEADER-subsidie, door projecten waarvoor een aanvraag voor LEADER-subsidie is ingediend te beoordelen op de mate waarin zij passen binnen het LEADER-programma en het Lokale Ontwikkelingsplan; hiervoor is een toetsingskader ontwikkeld (zie hoofdstuk 7);
- Mede ter hand nemen van de monitoring/voortgangsbewaking van goedgekeurde projecten en de uitvoering van de LOS;
- Aanpassen van de Lokale Ontwikkelingsstrategie, wanneer dit wenselijk of noodzakelijk is gegeven de ontwikkelingen in het gebied of binnen LEADER als geheel;
- Ontwikkelen van een gedragscode voor de LAG en haar leden, ter bewaking van de integriteit in de omgang met de projectaanvragen/-aanvragers en de actoren in het gebied (zowel publiek als privaat);
- Het uitvoeren van de verschillende activiteiten voor netwerkvorming en communicatie over LEADER en de projecten daarbinnen;
- Tussentijdse en eindevaluatie van de eigen werkzaamheden en van de uitvoering van de LOS;
- Samenwerking en kennisuitwisseling met andere LAGs binnen de provincie Noord-Holland, binnen Nederland en in Europa.

LAG-leden zetten zich actief in om LEADER-waardige initiatieven op te sporen binnen het eigen netwerk en de eigen omgeving en te ondersteunen en adviseren bij de ontwikkeling van projecten.

De LEADER-coördinator fungeert als secretaris van de LAG. Taken zijn:

- Fungeren als eerste aanspreekpunt namens de LAG, voor gebiedspartijen, provincie en RVO, en initiatiefnemers/projectaanvragers/-uitvoerders;
- Voortgang bewaken van de uitvoering van de LOS en daarover verslag doen;
- Bijeenroepen, voorbereiden en verslagleggen van LAG-vergaderingen en bijeenkomsten van de LAG met gebiedspartijen en initiatiefnemers;
- Voorbereiden, begeleiden en vastleggen van de beoordeling van projectaanvragen;
- Fungeren als contactpersoon voor de betrokken overheden, onder andere voor financiële en organisatorische zaken die de uitvoering van de LOS en de projecten betreffen;
- Voorstellen doen voor aanpassingen van de LOS, en verdere uitwerking van onderdelen van de LOS, wanneer de LAG daarom vraagt of wanneer de omstandigheden daartoe aanleiding geven;

- Jaarverslagen maken over de uitvoering van de LOS;
- Budgetbewaking beschikbare subsidie;
- Voortgangsrapportages maken over de benutting van de gelden voor beheer en uitvoering (de beheerskosten);
- Externe communicatie, i.s.m. de communicatiemedewerker van ONHN;
- Overleg met provincie Noord-Holland/GLB-coördinator over openstellingen en beschikkingen.

Taken en verantwoordelijkheden Provincie Noord-Holland (PNH)

- Op verzoek van de LAG stelt PNH de subsidie open, waarbij de vormgeving van de openstelling, minimum-bedrag en plafond, deadlines voor aanvragen, en verdere inhoudelijke en technische zaken worden afgestemd met de LAG;
- PNH geeft de subsidiebeschikkingen af;
- PNH maakt de afspraken over de uitvoering met RVO, waarbij de LAG en de LEADER-coördinator worden betrokken;
- PNH is de instantie voor beroep en bezwaar.

Taken en verantwoordelijkheden RVO

- Draagt zorg voor de technische kant van openstellingen, beheert de aanvraagportal, ontvangt de aanvragen en wijzigingsverzoeken, doet de controle op doelmatigheid en rechtmatigheid van de aangevraagde subsidie, en bereidt de beschikkingen voor; doet de betalingen en verhaalt deze bij de overheden (al dan niet door tussenkomst van het Ontwikkelingsbedrijf Noord-Holland Noord)

Ontwikkelingsbedrijf Noord-Holland Noord

- huisvest het LEADER-bureau, dat de coördinator omvat en verder zorgdraagt voor secretariële, financiële en communicatie-ondersteuning;
- vraagt de beheerskosten aan en treedt op als penvoerder voor deze kosten. Dit houdt in dat ONHN budgethouder is van de lopende kosten van de LAG, zorgt voor de benodigde inzet van het eigen personeel, voor aan bestedingen en opdrachtverstrekking aan derden, het betalen van facturen, het uitbetalen van vergoedingen aan LAG-leden die daar recht op hebben, en het indienen van declaraties.

5.2 Profiel en samenstelling LAG

Om LAG-leden te identificeren is het LAG-profiel breed uitgezet en konden geïnteresseerden zich melden door een korte motivatiebrief te sturen. Voor het borgen van een zekere mate van continuïteit met de LEADER-programmaperiode 2014-2022, het benutten van de opgedane kennis en ervaring en het opgebouwde netwerk, werd het wenselijk gevonden een deel van de LAG-leden uit de periode 2014-2022 te behouden, en aan te vullen met nieuwe leden.

De samenstelling van de LAG is representatief voor en hangt samen met de inhoudelijke thema's die in hoofdstuk 3 zijn benoemd. Bovendien is ervoor gezorgd dat de LAG als geheel in staat is haar taken uit te voeren en de daarvoor benodigde expertise in huis te hebben, zoals:

- kennis van ondernemerschap en bedrijfsvoering;
- erkende positie in het gebied;
- capaciteit om innovaties te herkennen en te bevorderen, in de vorm van projecten en andere activiteiten,
- vaardigheid in het communiceren, actief leggen van verbindingen binnen en buiten de LAG;
- leiderschap.

De samenstelling van de LAG

Naam	Woonplaats en/of werkzaam in	Organisatie of netwerk	Expertise Bestuurlijk/ Bedrijfsvoering/ Communicatie
<i>Privaat</i>			
Corry Leijen	Werkzaam in hele Kop	Welzijn; Breed netwerk inwoners en verenigingen	Welzijnswerk, Management, Innovatie, Project- en beleidsadvies
Hennie Huisman	Texel	Welzijn; Ondernemersplatform Jongeren	Banken, Welzijn, bestuurlijk & politiek (wethouder)
Mike Venekamp	Winkel	Innovatie, duurzaamheid, sociaal	Ondernemer
Fijko vd Laan	Anna Paulowna	Waterschap, gemeenteraad/ bestuur, welzijn/zorg	Politiek-bestuurlijk
Rutger Jan Bredewold	Haringhuizen	Cultureel, Sociaal	Onderwijs
Marbel de Graaf	Wieringerwerf	Agrarisch (LTO Noord)	Ondernemer
Marion Barth	Texel	Cultuur, Waddengebied	Financieel, fondsenwerving, leiderschap
Nen Sneekes	Schagerbrug	Ondernemersplatform/ Agrarisch	Ondernemer
John Huiberts	Sint Maarten	Agrarisch, agrarische natuur, bodem, biologische teelt	Ondernemer
Mary Romar	Julianadorp	Agrarisch, toeristisch	Ondernemer
Friso Teerink	Schagen	Sociaal, cultureel	Politiek, bestuurlijk, management, communicatie
Mirjam van Musscher	Dirkshorn	Recreatiesector	Politiek (gemeenteraad), ondernemer, projectleiding
Marlies Groot	Werkzaam voor Waddengebied	Recreatie, (agro-)toerisme, regiomarketing, breed netwerk in NHN	Destinatiemarketing en -management
Anita Veenendaal	Werkzaam in Den Helder	Citymarketing Den Helder	Ondernemer
<i>Publiek</i>			
Wethouders (ntb)	Namens de Kogemeenten		

Er is naar gestreefd om de samenstelling van de LAG een goede weerspiegeling te laten vormen van de samenstelling van de bevolking van het gebied. Vrouwen vormen de meerderheid. Er is speciale aandacht besteed aan het betrekken van jongeren bij de LAG, bij schrijven van deze definitieve versie waren daarover nog gesprekken gaande. Er is sprake van evenwichtige vertegenwoordiging in de LAG vanuit verschillende lokale publieke en private perspectieven en netwerken, zodat geen enkel belang kan domineren.

Inclusief en divers²¹

De LAG gaat zich inzetten voor inclusiviteit en diversiteit, zodat iedereen mee kan doen, bij georganiseerde bijeenkomsten en als mede-uitvoerder of begunstigde/doelgroep van projecten. Voor het betrekken van jongeren bij LEADER worden specifieke activiteiten ontwikkeld. In deze LOS wordt daar reeds een aanzet toe gegeven.

5.3 Organisatie van de uitvoering

Werkwijze voor het openstellen van LEADER-subsidie

Er zal worden samengewerkt en afgestemd met de provincie, waarbij de provincie in nauw overleg openstellingen zal publiceren, deadlines voor indiening van aanvragen bekend zal maken en beschikkingen zal afgeven in overeenstemming met LAG-besluiten over de selectie van projecten.

Er zal een doorlopende openstelling worden gehanteerd. De provincie zal deze na overleg met de LAG en de coördinator publiceren. Per project zal voor aan te vragen subsidie een ondergrens gelden van € 25.000 en een maximum van € 250.000.

Wanneer deze onder- en bovengrenzen en de doorlopende openstelling niet blijken te voldoen, kan in overleg tussen LAG en provincie voor een andere aanpak worden gekozen en zal deze door de provincie worden gepubliceerd.

Proces van idee tot project

In onderstaand overzicht wordt het proces beschreven vanaf het idee dat een burger, ondernemer, instelling heeft om te realiseren met behulp van onder andere LEADER-subsidie en hoe de LAG in de verschillende fases (stappen) acteert. Stap 1 tot en met 3 is niet verplicht, maar kan de aanvrager wel helpen om tot een subsidieaanvraag te komen.



Processtappen	Aanvrager subsidie	LAG /LEADER-coördinator / RVO
Stap 1	Globale beschrijving van het projectidee inleveren bij de LEADER-coördinator.	De coördinator geeft aan of het idee geagendeerd kan worden om te pitchen aan de LAG en/of brengt aanvrager indien wenselijk in contact met één van de LAG-leden voor advies.
Stap 2	Idee pitchen aan de LAG.	Het idee kan door de aanvrager worden gepitched aan de LAG; de LAG geeft dan aan of het idee wel/niet kansrijk is, geeft suggesties om het idee bijvoorbeeld op te schalen/ downsizen, te verbreden en/of te koppelen met andere initiatieven.
Stap 3	Aanvrager werkt zijn idee/voorstel verder uit tot een plan en vult subsidieaanvraag in. De aanvrager kan, indien wenselijk, deelnemers van de LAG hiervoor consulteren.	LAG is bereid om hulp te bieden in geval er nog vragen zijn en wijst uit haar midden één of meer aanspreekpunten aan.
Stap 4	Indienen subsidieverzoek via portal naar RVO.	RVO doet een technische toetsing van de aanvraag en stuurt de aanvraag vervolgens door naar de LEADER-coördinator. De LAG beoordeelt de aanvraag in een formele LAG-vergadering waar een quorum aanwezig is (het minimum aantal stemgerechtigde leden waarmee besluiten kunnen worden genomen; bovendien moet meer dan de helft van de aanwezige stemgerechtigde leden niet-publiek zijn).
Stap 5		De LEADER-coördinator informeert RVO over het besluit van de LAG. RVO toetst vervolgens of de aanvraag subsidietechnisch voldoet en past binnen de Europese wetgeving. Omdat RVO een aantal weken nodig heeft om deze toets te doen, kan de LEADER-coördinator de aanvrager alvast op de hoogte stellen van het LAG-besluit; dit heeft echter geen rechtskracht maar moet gezien worden als service.
Stap 6	Aanvrager wacht de beschikking af waaruit blijkt of de aanvraag wel of niet is gehonoreerd. Bij afwijzing stopt het proces hier voor de aanvrager, tenzij hij/zij ervoor kiest een nieuwe aanvraag te doen of bezwaar in te dienen.	RVO geeft namens de GS van de provincie de beschikking af aan de aanvrager.
Stap 7	De aanvrager voert zijn/haar project uit en houdt de LAG via de coördinator op de hoogte van de voortgang. Ook geldt de verplichting om voortgangverslagen te maken en aan RVO te zenden.	De LEADER-coördinator houdt contact met aanvrager over uitvoeringstraject en monitort de voortgang, gaat op bezoek, belt tussendoor, agendeert de voortgang bij elke LAG-vergadering, adviseert bij afwijkingen en laat wijzigingen voorleggen aan RVO en LAG. Ook wordt samen met de andere aanvragers een online-bijeenkomst georganiseerd waarin RVO de verplichtingen in de uitvoering en administratie toelicht.
Stap 8	Afronding project; de aanvrager maakt kenbaar dat het project is uitgevoerd m.b.t. LEADER-gelden en nodigt wellicht de LAG uit voor de opening of een rondleiding. Verder levert de aanvrager een eindverslag met eindafrekening in bij RVO met een kopie aan de LEADER-coördinator.	LAG neemt het project op in het jaarverslag en op de website LEADER Kop van Noord-Holland en toont betrokkenheid bij de afronding.

21) Divers betekent dat er in een organisatie wordt gestreefd naar een mix van verschillende mensen. De verschillen kunnen allerlei kenmerken betreffen: geslacht, leeftijd, afkomst, huidskleur, fysieke en neurologische kenmerken, geaardheid, scholing en andere kenmerken. Inclusief betekent dat iedereen kan meedoen in de samenleving, ongeacht afkomst, beperking, geaardheid, scholing of andere kenmerken. Organisaties die inclusie in het vaandel dragen, werken actief aan het wegnemen van drempels en hindernissen die 'meedoen' verhinderen.

6. Financiering

Inleiding

Voor De Kop van Noord-Holland is voor de periode 2023-2027 vanuit de EU € 2,07 miljoen beschikbaar voor LEADER. De vier gemeenten in de Kop van Noord-Holland hebben de intentie uitgesproken om deel te nemen aan LEADER in de komende programmaperiode. Ten tijde van het schrijven en indienen van deze LOS werden de kadernota's behandeld in de gemeenteraden; daarin zijn reserveringen opgenomen (jaarlijks voor Texel € 17.768,22, Den Helder € 23.711,30, Hollands Kroon € 63.322,73, Schagen € 60.797,76.) Pas bij de begrotingsbehandeling in november worden hierover definitieve besluiten genomen. In totaal zou dit bedrag voor de gehele periode 2024-2028 uitkomen op € 828.000 (40% van de EU-bijdrage)²². Er wordt voor gekozen de gemeentelijke bijdragen uitsluitend voor het uitvoeringsbudget voor projecten te bestemmen.

De bijdrage van de Provincie Noord-Holland is nog niet bekend gemaakt. Hieronder is uitgegaan van een bijdrage van € 1.242.000 (60% van de EU-bijdrage). Uitgaande van de resultaten van de periode 2014-2022 en uitgaande van een gemiddelde bijdrage van 50% uit private middelen, kan verwacht worden dat er nog eens een vergelijkbaar bedrag uit private middelen bij komt, waarmee in totaal circa € 8 miljoen voor investeringen beschikbaar zal zijn over de gehele periode.

Begroting

x €1000

Submaatregel	Totale investeringen	%
Uitvoeringsbudget voor projecten	7.452	90
Beheers- en uitvoeringskosten LAG	828	10
Totaal	8.280	100

Onder beheer en uitvoeringskosten LAG vallen onder meer de vergoedingen van de LAG-leden, secretariaatskosten, kosten voor beheer, activering, communicatie, monitoring en evaluatie, en opleiding en training.

Dekkingsplan

x €1000

Submaatregel	EU	PNH	Gemeenten	Privaat	Totaal
Uitvoeringsbudget voor projecten	1552,5	931,5	828	4140	7452
Beheers- en uitvoeringskosten LAG (max 25% van publieke financiering)	517,5	310,5			828
Totaal	2070	1242	828	4140	8280

Verdeling naar rato van inwonertal (1-1-2022)

Texel	Den Helder*	Holl. Kroon	Schagen	totaal
13687	18265	48778	46833	127563
10,73%	14,32%	38,24%	36,71%	100%

* Den Helder West, Koegras, Duinzoom + Julianadorp

22) Omdat de declaraties van de projecten later komen, is het zinvol de gemeentelijke financiering een jaar uit te laten lopen.

7. Beheer- en toezichtregeling/ beschrijving van de openstellings- en selectieprocedure

7.1 LAG werkwijze

Vergaderingen

De LAG vergadert maximaal zes keer per jaar, waarvan maximaal vier keer ter beoordeling van de projecten.

De LAG stelt de vergaderdata voor de beoordeling vast en maakt deze tijdig kenbaar.

De leden van de LAG kunnen de voorzitter verzoeken een (extra) vergadering uit te schrijven.

Indien ten minste drie leden van de LAG een dergelijk verzoek indienen is de voorzitter gehouden dit verzoek in te willigen.

De LAG wijst in haar eerste vergadering een voorzitter en een plaatsvervangende voorzitter uit haar midden aan. De voorzitter is belast met de leiding van de vergadering.

De vergaderingen worden uitgeschreven en de agenda wordt samengesteld door de voorzitter in overleg met het secretariaat van de LAG.

Het secretariaat van de LAG wordt vervuld door de LEADER-coördinator. In voorkomende gevallen draagt de LEADER-coördinator zorg voor vervanging bij ziekte en verhindering.

Het secretariaat is belast met de voorbereiding en de organisatie van vergaderingen van de LAG.

Naast de leden van de LAG kunnen adviseurs (vanuit de gemeenten en provincie) en de gebiedscoördinator deelnemen aan de LAG-vergaderingen. De adviseurs en coördinator zijn echter niet stemgerechtigd. Adviseurs van de gemeenten kunnen bij afwezigheid van de wethouders worden gemandateerd om te stemmen.

De provincie is geen lid van de LAG. De provincie verleent vanuit haar rol als intermediaire instantie voor de implementatie van het Nationaal Strategisch Plan uiteraard wel ondersteuning.

Besluitvorming

De te behandelen projectvoorstellen voor de vergaderingen van de LAG worden minimaal één week voor de vergaderdatum aan de leden toegezonden.

Om tot besluitvorming te kunnen overgaan, dienen minimaal vijf (= quorum), maar bij voorkeur minimaal de helft plus één van het aantal stemgerechtigde leden van de LAG bij de vergadering aanwezig te zijn, daarvan dient de helft plus één van het aantal stemgerechtigde leden van de LAG uit de niet-publieke sector afkomstig te zijn.

De LAG beslist bij meerderheid van stemmen, waarbij de voorzitter en secretaris niet stemgerechtigd zijn.

De leden van de LAG dienen betrokkenheid bij projectvoorstellen te melden en LAG-leden die bij een projectidee of aanvraag betrokken zijn, nemen niet deel aan de stemming (anders dan alleen uit functie van LAG-lid). Ook dienen zij de besluitvorming van de LAG niet te beïnvloeden.

Procedure na toekenning van subsidie

Wanneer de LAG een positieve beoordeling heeft gegeven en op basis van het aantal punten de aanvraag in aanmerking komt voor subsidie, doet de LAG vervolgens een verzoek aan de provincie Noord-Holland om een beschikking af te geven. De uitkomst van de beoordeling wordt door de LAG-secretaris schriftelijk doorgegeven aan RVO, in de vorm van het verslag van de vergadering en de opgestelde beoordelingsmemo's, inclusief de gegeven punten. RVO controleert dan de technische aspecten, zoals rechtmatigheid en doelmatigheid, en houdt daarbij de afgesproken termijn in acht. Wanneer een aanvrager om een voorschot vraagt, wordt dit zo spoedig mogelijk uitgekeerd.

Procedure bij te hoge intekening

Er is sprake van een doorlopende openstelling. Tegen het einde van de programmaperiode zal er wellicht onvoldoende geld beschikbaar zijn voor het honoreren van alle aangevraagde en positief beoordeelde projecten. In dat geval worden deze gerangschikt en krijgen de projecten in volgorde van puntental (te beginnen bij de hoogste) de subsidie toegekend totdat de 'pot' leeg is.

Training, instructie en uitleg van rollen en taken van de LAG

Voorafgaand aan de aanvang van de werkzaamheden van de LAG wordt een training verzorgd, waarin de LAG-leden instructie krijgen over hun rol en taak en over zaken als het gedragsprotocol.

Op dit moment is het nog niet bekend of en wanneer deze training (landelijk) wordt aangeboden.

Gedragsprotocol

In overleg met het LEADER Netwerk Nederland en het GLB-regieorgaan wordt een gedragsprotocol opgesteld, dat de kaders aangeeft waarbinnen LAG-leden zich kunnen bewegen en dat houvast geeft bij het invullen van de rol van de LAG(-leden) in het gebied, vooral waar het gaat om activering van de eigen netwerken en achterban. Daarin wordt onder andere verduidelijkt hoe integer kan worden omgegaan met oriënterende gesprekken en contacten met initiatiefnemers.

Vervanging van leden en adviserende leden

LAG-leden en secretaris kunnen nieuwe leden aandragen.

Over eventuele toetreding en/of vervanging van de leden wordt met een meerderheid van de stemmen besloten.

Hierbij zullen de bestaande criteria in acht worden genomen (competenties, deskundigheid, leeftijd, geslacht en achtergrond).

De LAG kan, eventueel op voordracht of voorstel van de secretaris, adviserende leden aanstellen. Adviserende leden worden in verband met hun specifieke deskundigheid voor één of meer LAG-vergaderingen uitgenodigd. Adviserende leden zijn niet stemgerechtigd en hebben geen belang bij de projecten waarover zij adviseren.

Vergoedingen

Leden van de LAG, met uitzondering van LAG-leden die uit hoofde van hun (publieke) functie deelnemen, kunnen in overleg met de LEADER-coördinator en de overige leden in aanmerking komen voor vacatiegeld. De vergoeding per vergadering wordt vastgesteld conform de geldende vergoeding binnen het LEADER-netwerk. Daarnaast kan een vergoeding voor reiskosten (€ 0,21/km en met ingang van 1/1/2024 € 0,22/km of kosten OV op basis van 2e klas) worden uitgekeerd. Voor aanvullende inhoudelijke taken van de LAG-leden kan mogelijk een vrijwilligersvergoeding worden gegeven (€ 22 per uur), na voorafgaande toestemming door de LEADER-coördinator.

Wijzigen, aanvullen en publiceren van de LOS

De Lokale Ontwikkelingsstrategie (LOS) is het fundament voor de uitvoering van LEADER in de Kop van Noord-Holland. De LOS inclusief huishoudelijk reglement en toetsingskader wordt gepubliceerd op de website.

Over zaken waarover in dit document geen regeling is opgenomen, of over wijzigingen van de in dit document opgenomen regelingen, wordt met tweederde meerderheid van stemmen besloten. Wijzigingen en aanvullingen van de LOS worden na vaststelling in de LAG aan GS voorgelegd voor goedkeuring en vervolgens op de website gepubliceerd.

Transparantie en verantwoording

Op de website wordt bekend gemaakt:

- De actuele LOS;
- De leden van de LAG;
- De benodigde documenten voor aanvragen en wijzigingen;
- Geanonimiseerde (gedeelten van) verslagen van de LAG, met de samengevatte uitkomst van de beoordeling (puntentelling);
- Data van de vergaderingen van de LAG en andere activiteiten;
- Andere voor (potentiële) aanvragers en uitvoerders van projecten relevante informatie;
- Contactgegevens van het LEADER-bureau / de coördinator.

Jaarverslag

Elk jaar wordt er een jaarverslag geschreven met daarin onder andere:

- overzicht van de uitgevoerde en in uitvoering zijnde projecten; cumulatief overzicht van de geselecteerde projecten en voortgang van de uitvoering (ook financieel);
- voortgang van het uitvoeren van de LOS en overzicht van overige activiteiten
- resultaten van tussentijdse monitoring en evaluatie;
- eventuele aanpassingen aan de Lokale Ontwikkelingsstrategie.

7.2 Wijze van openstellen en plafond bepalen

Er zal een doorlopende openstelling worden gehanteerd, waarbij de LAG vier keer per jaar aanvragen beoordeelt. De LAG maakt de data van deze vergaderingen en de deadlines voor het indienen van de aanvragen voor een heel kalenderjaar bekend. De deadline van het indienen van de aanvraag is zes weken voorafgaand aan de vergadering. De aanvraag moet volledig zijn ingevuld om in behandeling te kunnen nemen. Per project geldt een ondergrens voor aan te vragen LEADER-subsidie van € 25.000 en een maximum van € 250.000. Wanneer deze onder- en bovengrenzen en de doorlopende openstelling na het eerste jaar niet blijken te voldoen, kan in overleg tussen de LAG en de provincie voor een andere aanpak worden gekozen en zal deze door de provincie worden gepubliceerd.

Gewenste/verwachte omvang van projecten en de wijze van subsidiëring

Projecten kunnen een omvang hebben tussen €50.000 en €500.000. De LEADER-subsidie bedraagt maximaal 50% van de subsidiabele kosten²³.

Uniform Subsidiekader

Het Uniform Subsidiekader (USK)²⁴ zal worden gehanteerd. Dat wil zeggen:

- **RUS1** - Voor subsidies lager dan € 25.000 geldt dat deze een lumpsum kunnen krijgen. Het kan een vast bedrag zijn dat in de regeling (openstelling) wordt vastgelegd of dat wordt bepaald op basis van gegevens die worden ingediend bij de aanvraag. Bij verstrekking van de subsidie wordt direct een beschikking tot subsidievaststelling gegeven, of een beschikking tot subsidieverlening gegeven, met vermelding van de datum waarop de activiteiten uiterlijk moeten zijn verricht en van de datum waarop de subsidie uiterlijk ambtshalve wordt vastgesteld. RUS 1 en de overige aanwijzingen van RUS 2 mogen, als dit op grond van de risicoanalyse mogelijk wordt geacht, ook worden toegepast op subsidies van € 25 000 of meer.
- **RUS 2** - Voor subsidie van € 25.000 tot € 125.000 geldt dat deze kan worden verstrekt in de vorm van een vast bedrag of een vast bedrag voor een nog te verrichten prestatie-eenheid, dat in de regeling wordt vastgelegd of dat wordt bepaald op basis van gegevens die worden ingediend bij de aanvraag. De subsidieontvanger moet standaard aantonen dat de activiteiten waarvoor de subsidie is verleend, zijn uitgevoerd. De verantwoording geschiedt over de uitgevoerde activiteiten of over een vooraf bepaalde meetbare prestatie-eenheid. Daarbij zal vooraf door de subsidieverstrekker al moeten zijn aangegeven op welke manieren het aantonen kan plaatsvinden. Er kunnen daarbij verschillende stukken worden gebruikt, zoals bestuurs- en

activiteitenverslagen, een managementverklaring of andere bewijsstukken (bijvoorbeeld een publicatie). Op basis van een risicoanalyse kan de subsidieverstrekker besluiten om een controle ter plekke uit te voeren. De subsidieontvanger moet wel onverwijld een melding doen zodra aannemelijk is dat de activiteiten waarvoor de subsidie is verleend niet, niet tijdig of niet geheel zullen worden verricht of dat niet, niet tijdig of niet geheel aan de aan de subsidie verbonden verplichtingen zal worden voldaan; en aantonen dat de activiteiten waarvoor de subsidie is verleend, zijn verricht en dat is voldaan aan de aan de subsidie verbonden verplichtingen. RUS 2 en de overige aanwijzingen van RUS 3 mogen, als dit op grond van de risicoanalyse mogelijk wordt geacht, ook worden toegepast op subsidies van € 125 000 of meer.

- **RUS 3** – Voor subsidie boven €125.000 geldt bovendien en meldingsplicht en de verplichting om een voortgangsverslag in te dienen bij projecten die langer duren dan een jaar. Bij deze variant vindt een integrale verantwoording van de prestatie en de kosten plaats door middel van een accountantsverklaring.

Toelichting: Vooral voor kleinere projecten is de administratieve last vaak erg hoog gebleken en deze staat vaak niet in verhouding tot de te verkrijgen subsidie. Het gaat vaak om kleine, niet-commerciële projecten en niet-professionele aanvragers. Het indienen van alle bonnetjes en urenverantwoordingen is voor een subsidie tot € 125.000 niet proportioneel en daarom niet wenselijk. Dan kan op prestatie worden gecontroleerd. Aanvragers zal worden geadviseerd goed te letten op de omschrijving van de te leveren prestatie en het detailniveau daarvan, zodat bij kleine, niet-substantiële afwijkingen van de planning nog steeds aan de voorwaarden van de subsidiebeschikking wordt voldaan. Ook moet een goede onderbouwing bij de aanvraag worden gevoegd van de verwachte kosten, en moeten afwijkingen tijdig worden gemeld.

Bij openstellingen kan nader worden gespecificeerd hoe het USK zal worden toegepast.

Subsidiepercentages

Voor alle typen projecten die op grond van deze LOS in het LEADER-gebied Kop van Noord-Holland worden ingediend, zal hetzelfde subsidiepercentage van maximaal 50% van de subsidiabele kosten worden gehanteerd. Dit biedt eenvoud in de uitvoering, duidelijkheid voor en gelijkwaardigheid van projecten en aanvragers in het gehele gebied. Daarbij gelden alle wettelijke voorwaarden (zoals staatssteun en de-minimis). De resterende 50% moet de aanvrager zelf vanuit andere financieringsbronnen regelen. Dit kunnen zowel private bijdragen als publieke fondsen (subsidies) zijn.

Vereenvoudigde Kostenopties (VKO)

De volgende Vereenvoudigde Kostenopties (VKOs) kunnen mogelijk worden ingezet:

Optie 1 - Berekening personeelskosten

Over de overige directe kosten binnen het project (alle directe kosten los van de personeelskosten) mag een opslag voor personeelskosten worden berekend, zonder dat hier een administratieve verplichting tegenover staat in de vorm van een onderbouwing van het uurtarief of het bijhouden van een urenregistratie. Deze opslag wordt berekend door de som van de overige directe kosten binnen het project te vermenigvuldigen met 20%, waarna dat bedrag wordt vermeerderd met een opslag van 15% aan overheadkosten.

Voorbeeld:

- Subsidiepercentage = 50%
- Totale subsidiabele overige directe kosten: € 100.000
- Opslag personeelskosten: € 100.000 * 20% * 1.15 = € 23.000
- Subsidiebedrag: (€ 100.000 + € 23.000) * 50% subsidie = € 61.500

Optie 2 – Berekening overige kosten

De totale overige kosten worden berekend middels een 40% opslag op de totale directe personeelskosten. Hierdoor is er binnen het project geen noodzaak meer tot het onderbouwen van deze kosten door middel van facturen en betaalbewijzen.

Voor deze opslag wordt de som van de directe personeelskosten voor iedere medewerker berekend op basis van artikel 1.9 lid 1 sub a (Awb). Echter dient de genoemde 15% overhead uit deze berekening niet meegenomen te worden.

²³) Zie hieronder bij 'subsidiepercentages'.

²⁴) Zoals opgenomen in de Regeling vaststelling Aanwijzingen voor subsidieverstrekking <https://wetten.overheid.nl/BWBR0027023/2012-07-01>

Voorbeeld:

- Subsidiepercentage = 50%
- Som subsidiabele directe personeelskosten exclusief 15% overhead is € 100.000
- Overige kosten: € 100.000 * 40% = € 40.000
- Subsidiebedrag: (€ 100.000 + € 40.000) * 50% subsidie = € 70.000

Daarbij geldt wel dat de eenmaal gekozen systematiek zowel betrekking heeft op de subsidieverlening als op de subsidievaststelling. Nadat de subsidie is verleend, kan de daarbij gekozen kostensystematiek niet meer worden gewijzigd. Als bijvoorbeeld bij optie 2 een personeelslid uitvalt en vervangen wordt door een ingehuurde kracht, dan dalen de directe personeelskosten en dus ook het opslagbedrag. Je mag dan niet tijdens de uitvoering besluiten om te switchen naar Optie 1 of naar de standaardoptie, dat wil zeggen: verantwoording van alle subsidiabele kosten.

De definitieve toepassing van de VKOs wordt vastgesteld in het openstellingsbesluit.

Voorschot

Aanvragers kunnen een voorschot aanvragen tot maximaal 50% van verleende subsidie. Bij de aanvraag dienen zij aan te geven waarvoor dit voorschot en voor welke datum benodigd is.

Toelichting: Vooral voor kleinere projecten waarbij geen bedrijf is betrokken met een grotere financiële reserve en liquiditeit, is het aanvragen van LEADER-subsidie vaak moeilijk of zelfs vrijwel onmogelijk. Het betekent immers dat na goedkeuring van het project tenminste € 50.000 moet worden voorgefinancierd voordat men rekeningen kan indienen (dat was althans de regel in de programmaperiode 2014-2022). Ook na het indienen van rekeningen kan het soms wel enkele weken tot maanden duren voordat het geld wordt ontvangen. Om een oplossing te vinden voor dit vaak genoemde knelpunt, is het verstrekken van een voorschot een goede mogelijkheid. LEADER Kop van Noord-Holland zal hiervan gebruik gaan maken. De aanvrager van het project vraagt het voorschot aan bij RVO [verder beschrijven zodra hierover meer bekend is].

Weigeringsgronden

De Awb heeft een Hoofdstuk over subsidies en dit is vanzelfsprekend van toepassing op de LEADER-subsidie. In artikel 4:35 zijn weigeringsgronden opgenomen. Het is niet verplicht om deze te hanteren. Ze staan hieronder in het kader. De LAG verklaart deze van toepassing bij de selectie van projecten.

Artikel 4:35 Awb

1 De subsidieverlening kan in ieder geval worden geweigerd indien een gegronde reden bestaat om aan te nemen dat:

- a. de activiteiten niet of niet geheel zullen plaatsvinden;
- b. de aanvrager niet zal voldoen aan de aan de subsidie verbonden verplichtingen;
- c. de aanvrager niet op een behoorlijke wijze rekening en verantwoording zal afleggen omtrent de verrichte activiteiten en de daaraan verbonden uitgaven en inkomsten, voor zover deze voor de vaststelling van de subsidie van belang zijn.

2 De subsidieverlening kan voorts in ieder geval worden geweigerd indien de aanvrager:

- a. in het kader van de aanvraag onjuiste of onvolledige gegevens heeft verstrekt en de verstrekking van deze gegevens tot een onjuiste beschikking op de aanvraag zou hebben geleid, of
- b. failliet is verklaard of aan hem surséance van betaling is verleend of ten aanzien van hem de schuldsaneringsregeling natuurlijke personen van toepassing is verklaard, dan wel een verzoek daartoe bij de rechtbank is ingediend.

3 De subsidieverlening wordt voorts geweigerd indien de verstrekking van subsidie naar het oordeel van het bestuursorgaan niet verenigbaar is met het bepaalde in de artikelen 107 en 108 van het Verdrag betreffende de werking van de Europese Unie.

Bovendien wordt op grond van het bepaalde in de Europese kaders en het GLB-NSP geen steun verstrekt aan een onderneming (verplichte bepaling):

- die in moeilijkheden is als bedoeld in artikel 2 van Verordening (EU) 702/2014 van de Commissie van 25 juli 2014, waarbij bepaalde categorieën steun in de landbouw- en bosbouwsector en in plattelandsgebieden op grond van de artikelen 107 en 108 van het Verdrag betreffende de werking van de Europese Unie met de interne markt verenigbaar worden verklaard, of
- waartegen een uitstaand bevel tot terugvordering bestaat, volgend op een eerdere beschikking van de Commissie van de Europese Gemeenschappen waarin steun onrechtmatig en onverenigbaar met de gemeenschappelijke markt is verklaard.

De subsidie wordt bovendien niet toegekend, of kan worden teruggevorderd, wanneer het project waarvoor subsidie wordt verstrekt, niet voldoet aan de basisprincipes van LEADER

7.3 Selectiecriteria en selectieprocedure steunaanvragen

De selectiecriteria waarop een project beoordeeld wordt, zijn vastgelegd in het toetsingskader (zie bijlage 3).

In de besluitvormingsvergadering van de LAG liggen de definitieve projectvoorstellen voor. Deze worden op basis van het toetsingskader beoordeeld. Vervolgens wordt de gezamenlijke score opgeteld en wordt een prioriteringslijst gemaakt.

In de vergadering van de LAG wordt met betrekking tot de beoordeling en kwalificatie van de projectvoorstellen met meerderheid van stemmen besloten. In geval van mogelijke overschrijding van het budget bepaalt de LAG de rangorde van de projecten van de betreffende vergadering op basis van de classificatiesystematiek zoals opgenomen in het toetsingskader.

Indien niet minimaal 42 van de 70 punten worden behaald, draagt het project onvoldoende bij aan de Lokale Ontwikkelingsstrategie en wordt het project afgewezen. Indieners krijgen toelichting op de afwijzing en de mogelijkheid om aanpassingen door te voeren en het project nogmaals in te dienen.

7.4 Monitoring

Op zowel rijks-, provinciaal als lokaal niveau is er sprake van monitoring en evaluatie. Dit is noodzakelijk om de uitvoering en realisatie, zowel financieel als wat betreft de outputindicatoren, te kunnen volgen en waar nodig tussentijds bij te sturen.

Bij de Rijksdienst voor Ondernemend Nederland (RVO), die optreedt als beheer- en betaalautoriteit, worden beschikte LEADER-aanvragen in het daarvoor ontwikkelde IT-systeem ingevoerd. Het gaat hierbij niet alleen om committering van het budget, maar ook en vooral om het registreren van de in de aanvraag benoemde resultaten en outputindicatoren. Deze indicatoren moeten in het voorafgaande proces van beoordeling en selectie door de LAG aansluiten bij de indicatoren, zoals benoemd in de LOS.

De LAG-leden volgen de goedgekeurde projecten in uitvoering. Ook evalueert de LAG de Lokale Ontwikkelingsstrategie en past deze aan wanneer dit wenselijk of noodzakelijk is gegeven de ontwikkelingen in de regio. Na afronding van ieder project toetst RVO uiteindelijk of de aanvraag is uitgevoerd conform de beschikking en handelt RVO de financiële eindafrekening af.

7.5 Effectmeting en evaluatie

Effectmeting begint bij het aan de voorkant formuleren van de doelen, resultaten en indicatoren zoals beschreven in de LOS. Stap 2 is om bij de subsidieaanvragen in overleg met de initiatiefnemers de doelen, resultaten en indicatoren van ieder project zo helder en eenduidig mogelijk te bepalen. Stap 3 is het organiseren van de projectgewijze monitoring. Dit is een samenspel van RVO, provincie, coördinator en LAG.

Het meten van de prestaties op het gebied van de NSP-doelen D, E, en F moet eenvoudig worden gehouden. Hierover is niets voorgeschreven, het NSP zegt alleen dat er een bijdrage moet zijn (aan tenminste een van de drie, en van tenminste 20%). De LAG benadrukt dat meten hiervan voor LEADER-projecten geen disproportionele last moet worden.

Daarnaast zullen projectaanvragers zelf hun prestaties op deze doelen inschatten, door 100 punten te verdelen over de verschillende doelen. Een jaarlijkse optelling van de opbrengst van de verschillende projecten geeft dan de bijdrage van de projecten aan de verschillende doelen. Daarmee blijft het monitoren van de prestaties op de NSP-doelen eenvoudig uitvoerbaar. Het aangeven van eventuele CO₂-winst kan facultatief gebeuren. Tegelijk moeten projecten niet meer in de oude economie functioneren, dus duurzame energie is een vanzelfsprekendheid.

Op het niveau van de LOS als geheel is het de taak van de LAG om erop toe te zien dat het geheel aan geselecteerde aanvragen leidt tot realisatie van de geformuleerde doelstellingen en uitputting van de beschikbare middelen. In elke vergadering van de LAG zorgt de coördinator voor een overzicht van de geselecteerde aanvragen, de stand van de uitvoering, de beoogde en de behaalde resultaten en de stand van uitputting van het budget. Input voor deze rapportage komt uit de voortgangsrapportages van de projecten, de verlenings- en vaststellingsbesluiten en de observaties van de LAG. Deze periodieke rapportages vormen ook weer de basis voor de jaarverslagen.

De LAG ziet erop toe dat het geheel aan geselecteerde aanvragen leidt tot realisatie van de geformuleerde doelstellingen en uitputting van de beschikbare middelen (projectenbudget en beheerskosten). Ook evalueert de LAG regelmatig haar eigen functioneren en stuurt bij waar nodig. De verdeling van gelden over de thema's wordt dan ook tegen het licht gehouden. Eventueel kan dit leiden tot aanpassing van de LOS of de werkwijze.

Het jaarverslag (over de uitvoering van de LOS) en het voortgangsverslag (over de uitvoering van het beheer) dienen voor het behouden van overzicht en monitoring, maar ook voor verantwoording.

Aan de hand van het jaarverslag evalueert de LAG jaarlijks de voortgang in de realisatie van de doelen, resultaten en uitputting van de beschikbare middelen. Dit moment wordt ook gebruikt om te reflecteren op de gebruikte werkprocessen en -methoden, het functioneren van de LAG, de LEADER-coördinator, de communicatie naar het gebied en de werkrelatie en communicatie tussen en met de provincie en RVO. Indien hier aanleiding voor is, kunnen op onderdelen tussentijds verbeteringen of aanpassingen worden doorgevoerd.

Bijlage 1

Organisaties die betrokken waren bij het gebiedsproces

De volgende organisaties waren betrokken bij het gebiedsproces:

LTO Noord
 Hoogheemraadschap Hollands Noorderkwartier
 Wonen Plus Welzijn, Schagen
 Citymarketing Den Helder
 Museum Jan Lont, Wieringen
 Stichting erfgoed Den Helder
 Willemsoord bv, Den Helder
 Campus de Terp, Wieringerwerf
 Probedrijven
 Stichting Strandexploitatie Noordkop
 Vereniging Huisduiner Belang
 Buurthuis Loet 10, Schagen
 Stichting Cultuur in de Noordkop
 Sport en Welzijn Wieringermeer
 Visit Wadden
 Humanitas Kop van Noord-Holland
 Stichting Sinckelsandt, Groote Keeten,
 Historische Vereniging Wieringen
 Ondernemen Schagen
 Texels Ondernemersplatform
 Een tiental individuele ondernemers en enkele individuele bewoners uit de regio
 Gemeente Texel
 Gemeente Den Helder
 Gemeente Schagen
 Gemeente Hollands Kroon
 Dorpsraad 't Zand
 Dorpsraad Warmenhuizen

Met Hogeschool InHolland werd enkele malen separaat gesproken. Op basis hiervan werd met name ingezet op het betrekken van jongeren bij LEADER in de Kop.

Partijen die werden uitgenodigd, maar niet deelnamen waren de Agrarische Natuurvereniging Hollands Noorden en Landschap Noord-Holland.

Bijlage 2

Leden van de Stuurgroep voor totstandkoming van de LOS en samenstelling van de LAG

Vianne Goyarts (GLB-coördinator, Provincie Noord-Holland)

Marbel de Graaf (Mts De Graaf; vergadercentrum Leven van de Win; LTO Noord)

Ariane Hoog (directeur/bestuurder Stichting Erfgoed Den Helder & Willemsoord bv)

Hennie Huisman (Texels Ondernemersplatform; voormalig wethouder Texel)

Rikus Kieft (wethouder Texel)

Simco Kruijer (wethouder Schagen)

Fijko van der Laan (bestuurslid HHNK)

Corry Leijen (projectleider Wonen + Welzijn)

Nen Sneekes (Ondernemend Schagen)

Mike Venekamp (Probedrijven, tot 1 juni 2023)

Aan de vergaderingen nam tevens de opdrachtgever namens de regio Kop van Noord-Holland deel, Jan Paasman.

De vergaderingen werden bijeengeroepen, voorbereid en genoteerd door de projectleider, Ilia Neudecker.

Bijlage 3

Toetsingskader

Projectaanvragen zullen worden getoetst aan de volgende criteria:

A: Doelen LOS (max. 20 punten)

01 mate van bijdrage aan doelen LOS (outcome) (max. 5 punten, weging 1,5)

02 mate van bijdrage aan beoogde output van de LOS (max. 5 punten, weging 1,5)

03 mate van betrokkenheid van jongeren bij de uitvoering van de LOS (max. 5 punten)

B: LEADER-principes (max. 20 punten)

03 mate waarin project bottom-up ontwikkeld is en uitgevoerd wordt (max. 5 punten)

04 mate waarin het project innovatief is (max. 5 punten)

05 mate waarin het project in samenwerking is ontwikkeld en wordt uitgevoerd (max. 5 punten)

06 mate waarin kennisuitwisseling en overdragen van resultaten plaatsvinden vanuit het project (max. 5 punten)

C: Inzichtelijkheid en haalbaarheid van project (max. 15 punten)

07 mate van helderheid van de beschrijving van de organisatie, exploitatie en beheer (max. 5 punten, weging 1,5)

08 mate waarin begroting, financiering en activiteiten overeenkomen en mate van inzichtelijkheid van besteding subsidiegeld (max. 5 punten, weging 1,5)

D: Efficiency en doelmatigheid (max. 15 punten)

09 risicobeheersing, planning en opzet, mijlpalen, bijsturing, monitoring en evaluatie (max. 5 punten, weging 1,5)

10 mate waarin kosten in verhouding staan tot opbrengsten, multipliereffect, bijdrage aan sociaal, cultureel kapitaal (max. 5 punten, weging 1,5)

Er moeten minimaal 42 punten worden behaald om voor subsidie in aanmerking te komen. Het maximum is 70 punten.

Er kan worden gescoord tussen 0 en 5, waarbij aan de punten de volgende betekenis wordt gegeven:

- 0 punten: Zeer geringe bijdrage aan criterium
- 1 punt: Geringe bijdrage aan criterium
- 2 punten: Matige bijdrage aan criterium
- 3 punten: Voldoende bijdrage aan criterium
- 4 punten: Goede bijdrage aan criterium
- 5 punten: Zeer goede bijdrage aan criterium

Bijlage 4

Bronvermelding

Tekst

Advies Elke Regio Telt! (Raad voor de Leefomgeving en Infrastructuur, Raad voor het Openbaar Bestuur en Raad Volksgezondheid en Samenleving, 2023)

Buitengewoon Noord-Holland! Provinciaal Programma Landelijk Gebied (Provincie Noord-Holland, concept-startversie mei 2023)

Geuting, Esther, en David van Doesburg (Stec Groep), Evaluatie van het programma De Kop werkt! 2017-2020, 20 feb 2023

Kamerbrief Water en Bodem Sturend, 25 november 2022

Noord-Holland Noord als tuin van innovatie (Rabobank, 2023)

Omgevingsvisies Schagen, Hollands Kroon

Ontwerp-omgevingsvisie Den Helder

Samenwerkingsagenda Samen op Kop (Schagen, Texel, Den Helder, Hollands Kroon, Provincie Noord-Holland, 30 maart 2022)

Voedselvisie: Boer en business in balans, naar een duurzaam voedselsysteem 2020-2030 (Provincie Noord-Holland, 2021)

Afbeeldingen

Titelpagina: Luchtfoto - gepost op Reddit.com door jeroown

p.7 werksessie - gemaakt door Marbel de Graaf

p.7 er komt veel van de grond - gemaakt door Ilija Neudecker

p.9 kaartje Kop van NH – bron: Samenwerkingsagenda Noord-Holland Noord

p.9 kaartje den Helder - bron: Lokale ontwikkelingsstrategie Kop van Noord-Holland, 2016-2022

p. 10 kaartje uit 1554 - bron: <https://www.julianadorp-parelvandekop.com/het-koegras/oude-landkaarten/oude-landkaarten-koegras.htm>

p. 11 demografische opbouw – bron: CBS

p. 12 demografische druk - bron: CBS

p. 15 De opgaven - bron: Samenwerkingsagenda Noord-Holland Noord

p. 17 de spiraal van verschraling – bron: Advies Elke regio telt!

p. 36 windmolens en bloembollen - bron: https://www.holland.com/upload_mm/c/4/6/74004_fullimage_flowering%20fields%20in%20the%20kop%20van%20noord-holland_1360x430.jpg

Colofon

Auteur Ilija Neudecker, Foxgloves Advies, Spierdijk

In opdracht van Regio Kop van Noord-Holland

Met subsidie van Provincie Noord-Holland

In samenwerking met Inwoners, ondernemers, maatschappelijke organisaties, gemeenten en dorpsraden in de Kop van Noord-Holland

1 juli 2023



Europees Landbouwfonds voor
Plattelandsontwikkeling: Europa
investeert in zijn platteland

